

I.

Die

Hohenlohische Genealogie.

Die
Hohenlohische Genealogie.

Die Bestrebungen, die Hohenlohische Genealogie möglichst genau darzustellen, haben die Nothwendigkeit nahe gelegt, die bisherigen Arbeiten einer Revision zu unterwerfen und die Ergebnisse derselben in eine neue übersichtliche Form zu bringen.

Mit Zurückstellung des einer weiteren Untersuchung vorbehaltenen ältesten, den Ursprung des Hauses umfassenden Theiles der Hohenlohischen Genealogie (**I. A.**), beginnen die vorliegenden neuen Darstellungen mit einer, von Decan Bauer zu Künzelsau bearbeiteten Tafel — **I. B.** — welche in Einer Uebersicht das vereinigt vor Augen legt, was derselbe Verfasser in seine, in den Hefen **II.** 1848 und **IX.** 1855 der „Zeitschrift des historischen Vereins für das württembergische Franken“ veröffentlichten Hohenlohische Stammtafeln **I.** bis **V.** aufgenommen und damit der Geschichte des Hohenlohischen Hauses eine sehr gründliche Basis verschafft hat. Ebendort finden sich auch die urkundlichen Nachweise, auf welche wir uns hier beziehen.

Die Tafel **II.**, deren Ordnungsnummern mit Tafel **I. B.** fortlaufen, beginnt mit dem Grafen **Georg** von Hohenlohe, gestorben 1551, unter dessen Söhnen Ludwig Kasimir und Eberhard, 1553 — 1555, die Haupttheilung der ganzen Grafschaft in zwei Hauptlinien: Neuenstein und Waldenburg erfolgt ist.

Diese Tafel enthält die sämtlichen in dem Zeitraume von 1551 bis 1805 weiter entstandenen, jedoch wieder erloschenen Linien, während für die fortgesetzten, noch jetzt blühenden Branchen: **Langenburg** (Langenburg, Ingelfingen jetzt Dehringen und Kirchberg) und **Schillingsfürst** (Bartenstein mit Jagstberg, Waldenburg und Schillingsfürst) die Tafeln **III. A. B.** und **C.** aufgenommen worden sind, welche wie Tafel **II.** von einem ausführlichen, hiernach folgenden Texte begleitet werden.

Ein weiteres Blatt: „Zusammenstellung der Stammtafeln **I. B. II. III. A. III. B.** und **III. C.**“ gewährt eine Hauptübersicht über die verschiedenen Linien des Hauses Hohenlohe und dient zu schneller Orientirung auf dem, durch äußerst zahlreiche Familienglieder gebildeten weiten Felde der Hohenlohischen Genealogie.

Da die vorliegenden Arbeiten da und dort noch der Vervollständigung bedürfen mögen, so bitten wir uns etwaige Berichtigungen u. nicht vorenthalten zu wollen.

A.

100. **Gerlach**
 1344-57.
 Kaiser Hof-
 u. Landrichter
 h.
 Margaretha
 Herzogin
 u. Baiern.
 *1388.

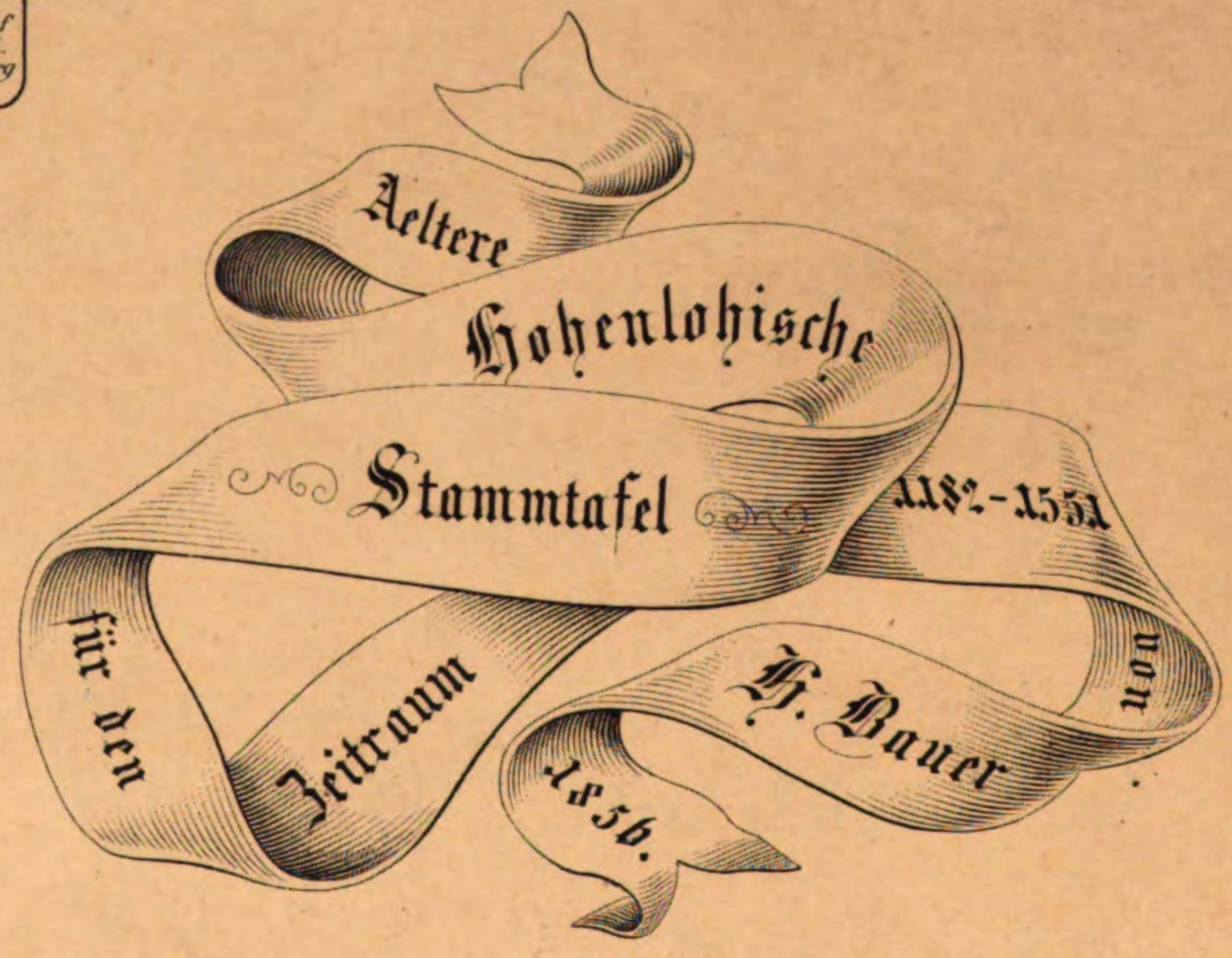
125.
Johann II.
 jüngere
 1367.
 Laie,
 1367-1381.

126.
Conrad IV.
 1369-1390.
 h.
Anna
 von
 Hohenlohe
 †1434.

127.
Gottfried
 canonicus
 praebendatus
 in Wirceburg
 1382.
 Domprobst
 in Trier
 1384-†1390.

in Speck- feld.
 128.
Johann
 fällt
 24. Octobr. 1417
 bei Krämen
 in der Mark
 Brandenburg.

129.
Margaretha
 1390-1429
 h.
 1. Heinrich
 Graf von
 Schwarzburg
 1407 †.
 2. Burggraf
 Johann III.
 v. Magdeburg
 1417 †1427.





THE UNIVERSITY OF CHICAGO

PHYSICS DEPARTMENT

PHYSICS 309

1954-55

LECTURE NOTES

1954

1954

ZU TAFEL II.

Stammtafel des Hauses Hohensohle

für den Zeitraum

von

1551 bis 1699

und

bezüglich der erloschenen Linien

bis

1805.

Von

Joseph Albrecht.

AN DER UNIVERSITÄT

STADTbibliothek des Königs Friedrich

von Preussen

1805

Verzeichnis der eingekauften Bücher

1805

Joseph Staudt

153.

Georg I.

regierender Graf von Hohenlohe,

geboren 17. Januar 1488 † 16. März 1551 und beigesetzt in der
Stadtkirche zu Waldenburg.

Vermählt in **I.** Ehe 1515 mit Praxedis, Gräfin von Sulz,
† 14. April 1521 beigesetzt zu Dehringen.

Vermählt in **II.** Ehe 1529 mit Helena, Freifrau und Erb-
truchsessin von Waldburg, † 3. April 1567 zu Waldenburg, beigesetzt
zu Dehringen.

15 Kinder. Nr. 168 bis 182.

I. Ehe 5 Kinder. (3 Söhne und 2 Töchter.)

Nr.

168. Graf Albrecht. Geburts- und Todestag und Jahr unbekannt. Jedenfalls in
der Jugend gestorben.

169. Graf Johann. Desgleichen.

170. Graf **Ludwig Kasimir** (170.)

171. Gräfin Margaretha. Geburts- und Todestag und Jahr unbekannt. In der
Jugend gestorben.

172. Gräfin Anna; geb. 1520 † nach 1593. Vermählt **I.** 1540 mit Johannes,
Wild- und Rheingrafen zu Kyrburg † 1548, **II.** mit Johannes, Grafen von
Sayn, † 20. März 1560.

II. Ehe 10 Kinder (2 Söhne und 8 Töchter.)

173. Graf **Eberhard**. (173)

174.

Graf

Georg II.

geboren 1544 † 9. April 1554 zu Ansbach an der Pestilenz,
beigesetzt in der Stadtkirche zu Waldenburg.

Landestheilung mit seinen Brüdern 1553.

175. Gräfin Wandelbre. Geburts- und Todestag und Jahr unbekannt. Vermählt
1547 mit Anton Freiherrn von Staufen.

176. Gräfin Katharine. Geburts- und Todestag und Jahr unbekannt.

Nr.

177. Gräfin Maria. Geburtstag und Jahr unbekannt. Lebte noch Juli 1565 † vor August 1566. Vermählt September 1559 mit Ernst, Grafen von Holstein und Schaumburg.
178. Gräfin Felicitas. Geburtstag und Jahr unbekannt; † 1. März 1601 zu Weikersheim; beigesetzt in der Stadtkirche zu Waldenburg. Vermählt 1571 mit Karl, Grafen von Gleichen, † 1599.
179. Gräfin Dorothea; geb. 1541 † vor 1581. Vermählt zu Waldenburg 22. April 1571 mit Ulrich, Grafen von Hardegg.
180. Gräfin Helena; geb. 1542 † 9. Dezember 1552. Beigesetzt in der Klosterkirche zu Gnadenthal.
181. Gräfin Anna. Geburts- und Todestag und Jahr unbekannt. Vermählt 23. Juni 1567 zu Weilburg, mit Otto, Wild- und Rheingrafen zu Kyrburg.
182. Gräfin Anna. Geburtstag und Jahr unbekannt. Unvermählt. † 2. December 1583 zu Dehringen, beigesetzt zu Waldenburg. Daß diese Anna eine Tochter des Grafen Georg war, ist urkundlich; ob sie aber in der richtigen Reihenfolge steht, zweifelhaft.

A.

Neuensteinische Hauptlinie.

1553 — 1555.

170.

Graf

Ludwig Kasimir

geboren 12. Januar 1517 zu Dehringen, † 24. August 1568 beigesetzt zu Dehringen. Senior des Gesamtthauses. Kaiserlicher Rath. Kriegsrath des Fränkischen Kreises 1565. Landestheilung 1553 mit seinen Halbbrüdern Eberhard und Georg; 1555 mit ersterem.

Vermählt um Martini 1540 zu Römheld, mit Anna, Gräfin von Solms-Laubach † 9. Mai 1594 beigesetzt zu Dehringen.

9 Kinder Nr. 183 bis 191. (5 Söhne und 4 Töchter.)

183. Gräfin Helena; geb. 1541 † 1556.

184.

Graf

Albrecht,

geboren 23. Mai 1543 zu Waldenburg, † 16. November 1575 zu Stuttgart; beigesetzt in der Stiftskirche daselbst. Senior der Neuensteinischen Linie von 1568 an und des Gesamtthauses von 1570 bis 1575. Gemeinschaftliche Regierung mit seinen Brüdern.

Vermählt 24. Februar 1566 zu Neuenstein mit Eleonore, Gräfin von Hanau, † Juni 1585 zu Ingelfingen und beigesetzt daselbst. Ohne Kinder.

Nro.

185. Graf Friedrich Magnus; geb. 1545 † in der Jugend.
 186. Graf **Wolfgang.** (186.)
 187. Gräfin Katharina; geb. 1548 † 1549.
 188. Graf **Philipp.** (188.)
 189. Gräfin Dorothea Katharina; geb. 1551 † 14. August 1559; beigesetzt zu Gnadenthal.
 190. Graf **Friederich.** (190.)
 191. Gräfin Wandelbre; geb. 1555. Todestag und Jahr unbekannt.

WEIKERSHEIM.**1586.****186.**

Graf

Wolfgang,

geboren 14. Juni 1546 zu Waldenburg † 28. März 1610 zu Weikersheim und beigesetzt daselbst. Senior des Gesamtthauses von 1575 bis 1610. Mitglied des Kurfürstlich Sächsischen Ordens der goldenen Gesellschaft. Gemeinschaftliche Regierung bis zur Landes- theilung 1586. Stifter der Linie Weikersheim, vereinigt aber nach dem Ableben seiner Brüder den ganzen Neuensteinischen Landes- antheil wieder in seiner Person.

Vermählt 27. Januar 1567 zu Dillenburg mit Magdalena,
Gräfin von Nassau-Rageneubogen, † 16. Mai 1633 und beigesetzt
zu Dehringen.

14 Kinder. Nr. 198 bis 211. (6 Söhne und 8 Töchter.)

Nr.

198. Gräfin Anna Agnes; geb. 2. September 1568 zu Neuenstein, † 8. September 1616; beigesetzt zu Drdruf. Vermählt 8. März 1587 mit Philipp Ernst, Grafen von Gleichen.
199. Graf **Georg Friederich**. (199.)
200. Gräfin Juliana; geb. 23. Juli 1571 zu Neuenstein, † 8. März 1634. Vermählt 1. December 1605 mit Wolfgang, Grafen von Castell.
201. Gräfin Magdalena; geb. 28. December 1572 zu Neuenstein; † 2. April 1596, beigesetzt zu Gera. Vermählt 7. Februar 1594 mit Heinrich Grafen Reuß.
202. Gräfin Praxedis; geb. 1. Mai 1574 zu Neuenstein, † 15. August 1633 zu Schwalbach; beigesetzt zu Dehringen.
203. Gräfin Martha; geb. 29. April 1575 zu Langenburg. Todestag und Jahr unbekannt. Vermählt 23. Juni 1617 zu Langenburg, mit Johann Kasimir, Grafen von Leiningen.
204. Gräfin Maria Elisabethe; geb. 12. Juni 1576 zu Langenburg, † 21. Januar 1605 zu Wörd; beigesetzt zu Busweiler. Vermählt 22. October 1593 mit Johann Reinhard, Grafen von Hanau-Richtenberg.
205. Graf Ludwig Kasimir; geb. 4. Februar 1578 zu Langenburg. Kaiserl. Oberst. † 16. September 1604 bei der Belagerung von Gran in Ungarn, wo er bei einem Ausfall von zwei Kugeln tödlich getroffen wurde.
206. Gräfin Katharina Johanna; geb. 6. Juli 1579 zu Langenburg, † 28. November 1615 zu Neuenstein; beigesetzt zu Weikersheim.
207. Graf **Kraft**. (207.)
208. Graf **Philipp Ernst**. (208.)
209. Graf Albrecht; geb. 30. December 1585 zu Langenburg, † 21. October 1605 zu Weikersheim und beigesetzt daselbst.
210. Graf Wolfgang Ernst; geb. 3. September 1587 zu Weikersheim, † 22. Januar 1588 beigesetzt zu Weikersheim.
211. Gräfin Dorothea Walburgis; geb. 20. September 1590 zu Weikersheim, † 20. December 1656. Vermählt 7. Mai 1615 mit Philipp Heinrich, Grafen von Hohenlohe-Waldenburg.

NEUENSTEIN.

1586.

188.

Graf

Philipp,

geboren 17. Februar 1550 zu Weikersheim, † 6. März 1606 zu Iffelsheim, beigesetzt zu Dehringen. General-Lieutenant über Holland, Seeland, Westfriesland, Bomler und Thielerwerth. Baron zu Bilsfeld. Kriegsrath des Fränkischen Kreises. Gemeinschaftliche Regierung bis zur Landestheilung 1586. Stifter der Linie Neuenstein die mit ihm wieder erlischt.

Vermählt 7. Februar 1595 auf Schloß Büren mit Maria, Tochter des Prinzen Wilhelm von Oranien. † 1616 auf Schloß Büren.

Kind Nr. 212.

Nr.

212. Graf Philipp Moriz. Geburts- und Todestag und Jahr unbekannt. Starb jedenfalls jung.

LANGENBURG.

1586.

190.

Graf

Friederich,

geboren 27. Juni 1553 zu Neuenstein, † 12. April 1590 zu Langenburg, beigesetzt zu Dehringen. 1586 Land-Kommenthur und Statthalter der Deutschordensballei in Thüringen. 1587 Kurfürstlich Sächsischer Oberst über 1000 Mann zu Pferd. Gemeinschaftliche Regierung bis zur Landestheilung 1586. Stifter der Linie Langenburg, die mit ihm wieder erlischt.

Vermählt 3. Mai 1585 zu Zell mit Elisabeth, Herzogin von Braunschweig-Lüneburg, † 17. Juli 1621 zu Coburg, beigesetzt zu Dehringen.

Kind Nr. 213.

Nr.

213. Gräfin Dorothea Sophia; geb. Februar 1589 † 29 Juli 1597 zu Gaildorf,
beigesetzt zu Dehringen.

WEIKERSHEIM.

1610.

199.

Graf

Georg Friederich,

geboren 5. September 1569 zu Neuenstein, † 7. Juli 1645 zu
Langenburg und beigesetzt daselbst. Senior des Gesamthauses von
1610 bis 1645. Kaiserlicher Kriegsrath, Obrist und Ritter. 1632
Königl. Schwedischer Generalstatthalter und Ober-Commandant im
Schwäbischen Kreise. Inhaber des Kaiserl. Ritterordens. Besitzer
der Herrschaften Jungbunzlau, Cosmanos und Crulich in Böhmen.
Landestheilung 1610. Stifter der Linie Weikersheim, die mit ihm
wieder erlischt.

Vermählt **I.** 18. Juni 1607 zu Prag mit Eva, Herrin von
Waldstein, † 24. Mai 1631; beigesetzt zu Weikersheim.

Vermählt **II.** 27. August 1633 zu Würzburg mit Magdalena,
Gräfin von Dettingen, † 29. Mai 1636 zu Straßburg, beigesetzt
zu Langenburg.

Kind aus **II.** Ehe Nr. 220.

220. Gräfin Eleonore Magdalena; geb. zu Worms am Palmsonntag 1635. † 14. No-
vember 1657. Vermählt 25. Januar 1652 mit Heinrich Friederich, Grafen von
Hohenlohe-Langenburg.

NEUENSTEIN.**1610.****207.**

Graf

Kraft,

geboren 14. November 1582 zu Langenburg, † 11. September 1641 zu Regensburg, beigesetzt zu Neuenstein. 1622 Herzogl. Württembergischer Generallieutenant. 1632 Königl. Schwedischer Generalstatthalter und Oberkommandant im Fränkischen Kreise. Director des Reichsgräflich Fränkischen Collegiums. Inhaber des kaiserlichen Ritterordens. Landestheilung 1610. Stifter der Linie Neuenstein. Graf von Gleichen 1631 in Vollziehung eines Vertrags von 1621.

Vermählt 7. Mai 1615 zu Neuenstein mit Sophia, Pfalzgräfin bei Rhein, † 6. November 1676, beigesetzt zu Neuenstein.

14 Kinder. Nr. 221 bis 234 (6 Söhne und 8 Töchter.)

Nro.

221. Gräfin Sophia Magdalena; geb. 1. December 1616 † 14. Juni 1627.

222. Graf **Johann Friederich.** (222.)

223.

Graf

Kraft Magnus,

geboren 29. Juni 1618 † 7. September 1670 zu Schrozberg, beigesetzt zu Neuenstein.

Gemeinschaftliche Regierung mit seinen Brüdern.

224.**WEIKERSHEIM.****1677.**

Graf

Siegfried,

geboren 28. August 1619 zu Neuenstein † 26 April 1684 zu Weikersheim und beigesetzt daselbst. Kaiserl. Rittmeister, Kurpfälzischer Oberst. Gemeinschaftliche Regierung bis zur Landestheilung 1677. Stifter der mit ihm wieder erloschenen Linie Weikersheim.

Vermählt **I.** 28. September 1662 zu Neuenstein mit Maria, Gräfin von Kaunitz, verwittw. Gräfin Hodiß, † 13. Februar 1674 zu Neuschloß in Mähren, beigesetzt zu Zittau.

Vermählt **II.** 1678 zu Maisenheim mit Sophia Amalia, Pfalzgräfin zu Zweibrücken, † 20. November 1695. War in zweiter Ehe mit dem Pfalzgrafen Johann Carl zu Birkenfeld vermählt.

Dhne Kinder.

Nro.

225. Gräfin Anna Dorothea; geb. 26. Januar 1621 zu Neuenstein, † September 1643. Vermählt December 1638 mit Joachim Ernst Grafen von Dettingen.

226.

NEUENSTEIN.

1677.

Graf

Wolfgang Julius,

geboren 3. August 1622 zu Neuenstein † 26. December 1698 zu Neuenstein und beigesetzt daselbst. Des H. Röm. Reichs General-Feldmarschall, Oberst und Ritter. Inhaber des Kaiserl. Ritterordens. Besitzer der Herrschaft Wilhermsdorf mit der Burg Milchlingen. Gemeinschaftliche Regierung bis zur Landestheilung 1677. Stifter der mit ihm wieder erloschenen Linie Neuenstein.

Vermählt **I.** 15. August 1666 zu Plön mit Sophia Eleonora, Herzogin von Holstein-Plön, † 22. Januar 1689 zu Neuenstein und beigesetzt daselbst.

Vermählt **II.** 4. September 1689 zu Wilhermsdorf mit Franziska Barbara, Gräfin von Welz. In zweiter Ehe mit dem Grafen Philipp Ernst von Hohenlohe-Schillingsfürst vermählt.

Dhne Kinder.

227. Gräfin Clara Diana; geb. 22. August 1623 † 14. Juli 1632.

228.

KUENZELSAU.

1677.

Graf

Johann Ludwig,

(Zwillingsbruder der Gräfin Margarethe Hedwig Nr. 229) geboren 1. Juni 1625 zu Neuenstein, † 15. August 1689; beigesetzt zu Neuenstein. Gemeinschaftliche Regierung bis zur Landestheilung 1677. Stifter der mit ihm wieder erloschenen Linie Künzelsau.

Vermählt 13. März 1681 mit Magdalena Sophia, Gräfin von Dettingen, † 13. Februar 1691 zu Künzelsau und beigesetzt daselbst.

Dhne Kinder.

Nro.

229. Gräfin Margaretha Hedwig; (Zwillingschwester des Grafen Johann Ludwig Nr. 228) geb. 1. Juni 1625 † 24. December 1676. Vermählt 27. September 1658 mit Karl Otto, Pfalzgrafen von Birkenfeld.

230. Gräfin Charlotte Susanne Maria; geb. 28. December 1626 † 24. April 1666. Vermählt 12. März 1650 mit Ludwig, Grafen von Löwenhaupt etc.

231. Gräfin Sophia Magdalena; geb. 24. Januar 1628 † 1680; beigesetzt zu Neuenstein.

232. Gräfin Eva Kraftelina; geb. 14. August 1629 † 2. Januar 1651.

233.

Graf

Philipp Maximilian Johann,

geboren 31. October 1630 † 22. März 1658 bei Wörth in einem Duell, beigesetzt zu Neuenstein. Oberstlieutenant unter Prinz Condé; Gemeinschaftliche Regierung mit seinen Brüdern.

234. Gräfin Eleonora Klara; geb. 16. Juli 1632 zu Neuenstein, † 4. Mai 1709 zu Saarbrücken; beigesetzt daselbst. Vermählt 18. Juni 1662 mit Gustav Adolph, Grafen von Nassau-Saarbrücken.

OEHRINGEN.

1677.

222.

Graf

Johann Friederich I.

geboren 31. Juli 1617 zu Neuenstein, † 17. October 1702 zu Oehringen und beigesetzt daselbst.

Senior der Neuensteinischen Linie von 1645 an und des Gesamthauses von 1658 bis 1702. Gemeinschaftliche Regierung mit seinen Brüdern bis zur Landestheilung 1677. Stifter der Linie Dehringen.

Vermählt 28. August 1665 mit Louise Amöna, Herzogin von Schleswig-Holstein-Nordburg, † 11. Juni 1685 beigesetzt zu Dehringen.

13 Kinder. Nr. 282 bis 294. (4 Söhne und 9 Töchter.)

Nro.

282. Graf Friedrich Kraft; geb. den 22. Februar 1667 † 23. August 1709 zu Weikersheim und beigesetzt daselbst. Gelangte wegen körperlicher Leiden nicht zur Regierung. Vermählt 26. September 1695 mit Christina Elisabetha, Gräfin von Erbach-Fürstenau, † 24. Februar 1734.
283. Gräfin Sophia Eleonore, geb. 18. August 1668 † 3. September 1728. Stiftsdame zu Gandersheim.
284. Graf Johann Ernst, geb. 24. März 1670 † 16. November 1702 zu Basel, beigesetzt zu Dehringen. Oberstlieutenant des Fränkischen Kürassier-Regiments. Vermählt 1699 mit Eleonore Juliane, Gräfin von Hohenlohe-Langenburg, † 11. April 1750 zu Dehringen und beigesetzt daselbst. Ohne Kinder.
285. Gräfin Charlotte Louise; geb. 4. September 1671 † 1. Juni 1697. Vermählt 5. August 1696 mit Johann Friedrich, Grafen von Castell-Nüdenhausen.
286. Gräfin Maria Christiane Amöne; geb. 26. August 1673 † 10. März 1753 zu Weikersheim und beigesetzt daselbst.
287. Graf **Carl Ludwig.** (287.)
288. Gräfin Sophia Elisabethe; geb. 21. Mai 1676 zu Neuenstein, † 4. December 1676; beigesetzt zu Dehringen.
289. Gräfin Auguste Friederike; geb. 30. October 1677 † 2. Juli 1752 zu Thurnau. Vermählt 21. November 1698 mit Christian Albrecht, Grafen von Wolfstein zu Sulzbürg.
290. Gräfin Juliane Elisabethe; geb. 20. Januar 1679 zu Neuenstein, † 23. November 1679; beigesetzt zu Dehringen.
291. Gräfin Wilhelmine Dorothea; geb. 20. Februar 1680 zu Dehringen † 1. März 1680; beigesetzt zu Dehringen.
292. Gräfin Louise Amöne; geb. 28. Mai 1681 † 21. September 1753 zu Dehringen und beigesetzt daselbst.

Nr.

293. Graf **Johann Friederich II.** (293.)

294. Gräfin **Henriette Amalie**; geb. 17. April 1685 zu Dehringen, † 22. Januar 1688; beigesetzt zu Dehringen.

WEIKERSHEIM.

1708.

287.

Graf

Carl Ludwig,

geb. 23. September 1674 zu Drdruf, † 5. Mai 1756 zu Weikersheim und beigesetzt daselbst. Ritter des Kön. Dänischen Elephanten- sowie des Ordens de l'union parfaite und des Herzogl. Wirtembergischen Jagdordens. Director des Reichsgräflich Fränkischen Collegiums. Senior der Neuensteinischen Linie von 1743 bis 1756. Stifter der Primogeniturordnung vom 18. Juni 1717. Kaiserl. Bestätigung vom 27. Januar 1718. Gemeinschaftliche Regierung mit seinem Bruder **Johann Friederich II.** bis zur Landestheilung 1708. Stifter der mit ihm wieder erloschenen Linie Weikersheim.

Vermählt **I.** 8. Juli 1711 zu Beverlingen mit **Dorothea Charlotte**, Markgräfin von Brandenburg-Kulmbach, † 18. März 1712 zu Weikersheim und beigesetzt daselbst. Ohne Kinder.

Vermählt **II.** 11. November 1713 zu Dettingen mit **Elisabeth Friederike Sophie**, Prinzessin von Dettingen, † 14. Mai 1758 zu Weikersheim, und beigesetzt daselbst.

2 Kinder. Nr. 325 und 326. (1 Sohn und 1 Tochter.)

325. Graf **Albrecht Ludwig Friederich**, geb. 24. März 1716 zu Weikersheim, † 9. Juli 1744 zu Weikersheim, und beigesetzt daselbst. Ritter des Brandenburg-Bayreuthischen Ordens. Vermählt 18. August 1735 zu Arnböck mit **Christiane Louise**, Herzogin zu Holstein-Plön, † 1778. War in zweiter Ehe vermählt 1748 mit **Ludwig Friederich**, Herzog von Sachsen-Hildburghausen.

326. Gräfin **Sophie Ernestine**; geb. 22. November 1717, † 14. Januar 1718; beigesetzt zu Weikersheim.

NEUENSTEIN. (Oehringen.)

1708.

293.

Fürst

Johann Friederich II.

geboren 22. Juli 1683 zu Oehringen, † 24. August 1765 zu Oehringen und beigesetzt daselbst. Ritter des rothen Adlerordens. Director des Reichsgräfllich Fränkischen Collegiums. Senior der Neuensteinischen Linie von 1756 und des Gesammthauses von 1759 an. Erhebung in den Reichsfürstenstand 1764. Stiftung der Primogenitur-Ordnung 9. October 1748. Kaiserl. Bestätigung 1754. Gemeinschaftliche Regierung mit seinem Bruder Carl Ludwig bis zur Landes- theilung 1708. Stifter der Linie Neuenstein. (Oehringen.)

Vermählt 13. Februar 1710 zu Darmstadt mit Dorothea Sophie, Landgräfin von Hessen-Darmstadt, † 7. Juni 1723 zu Oehringen und beigesetzt daselbst.

9 Kinder. Nr. 327 bis 335. (2 Söhne und 7 Töchter.)

Nro.

327. Eine todgeborene Tochter, 16. Mai 1711.
328. Graf Ludwig Wilhelm Friederich; geb. 28. Juli 1712, † 11. December 1712 zu Oehringen und beigesetzt daselbst.
329. Gräfin Charlotte Louise Friederike; geb. 10. Juli 1713 zu Oehringen, † 30. October 1785.
330. Gräfin Sophie Caroline; geb. 8. Januar 1715 zu Oehringen, † 21. August 1770. Vermählt 21. Januar 1749, mit Carl August, Grafen zu Hohenlohe-Kirchberg.
331. Gräfin Wilhelmine Eleonore; geb. 20. Februar 1717 zu Neuenstein, † 30. Juli 1794. Vermählt 16. September 1743 mit Heinrich August, Grafen zu Hohenlohe-Ingelfingen.
332. Gräfin Leopoldine Antoinette; geb. 16. März 1718 zu Neuenstein, † 4. October 1779. Stiftsdame zu Hervorden 1763.
333. Gräfin Eleonore Christiane; geb. 1. März 1720 zu Neuenstein, † 17. Februar 1746. Vermählt 19. Juli 1743 mit Johann Friederich, Grafen von Castell-Müdenhausen.

Nro.

334. Gräfin Sophie Friederike Maximiliane; geb. 25. Mai 1721 zu Neuenstein,
† 30. Mai 1781; beigesetzt zu Dehringen.

335. Graf Ludwig Friederich **Carl**. (335.)

335.

Fürst

Ludwig Friederich Carl,

geboren 23. Mai 1723, † 27. Juli 1805 zu Dehringen, und beigesetzt daselbst. Letzter seiner Linie.

Ritter des Königl. Polnischen weißen Adler-, und des Hohenlohischen Haus-Ordens. Senior des Gesamthauses von 1796 an. Director des Reichsgräflich Fränkischen Collegiums.

Vermählt 28. Januar 1749 zu Hildburghausen mit Sophie Amalie Caroline, Herzogin von Sachsen-Hildburghausen. Dame des Königl. Dänischen Ordens de l'union parfaite und des Hohenlohischen Haus-Ordens, † 19. Juni 1799 zu Dehringen und beigesetzt daselbst.

Kind Nr. 336. (1 Sohn.)

336. Graf Carl Ludwig Friederich; geb. 20. April 1754 zu Dehringen, † 28. Februar 1755 zu Dehringen und beigesetzt daselbst.

LANGENBURG.

1610.

208.

Graf

Philipp Ernst,

geboren 11. August 1584 zu Langenburg, † 29. Januar 1628 zu Weikersheim, beigesetzt zu Langenburg. Kriegsoberster der vereinigten Niederlande. Landestheilung 1610. Stifter der Linie Langenburg.

Vermählt im Januar 1609 mit Anna Maria, Gräfin von Solms, † 20. November 1634.

11 Kinder. Nr. 235 bis 246. (7 Söhne und 4 Töchter.)

235.

Graf

Wolfgang Otto,

geb. 2. Mai 1611 zu Sonnewald, † 11. October 1632 zu Langenburg und beigesetzt daselbst. Königl. Schwedischer Kammerherr und Capitain. Gemeinschaftliche Regierung mit seinen Brüdern.

Nro.

236. Graf Philipp Ernst; geb. und † 13. März 1612.

237.

Graf

Ludwig Kraft,

geboren 9. Mai 1613 zu Langenburg, † 10. August 1632 zu Nürnberg, beigesetzt zu Langenburg. Königl. Schwedischer Kammerherr. Gemeinschaftliche Regierung mit seinen Brüdern.

238.

Graf

Philipp Moriz,

geboren 22. Juli 1614 zu Delft, † 15. Februar 1635 daselbst. Gemeinschaftliche Regierung mit seinen Brüdern.

239. Graf Georg Friederich; geb. 2. September 1615 † 1616.

240. Gräfin Anna Magdalena; geb. 15. April 1617, † 1670. Vermählt October 1649 mit Georg Ludwig, Burggrafen zu Kirchberg.

241. Gräfin Dorothea Sophia; geb. 20. Juli 1618. Todestag und Jahr unbekannt.

KIRCHBERG.

1650.

242.

Graf

Joachim Albrecht,

geboren 3. August 1619 zu Langenburg, † 15. Juli 1675 zu Kirchberg; beigesetzt zu Langenburg. Gemeinschaftliche Regierung zuletzt mit seinem Bruder Heinrich Friederich, bis 1650. Stifter der Linie Kirchberg, die mit ihm wieder erlischt. Graf von Gleichen 1631. Unvermählt.

Nro.

243. Gräfin Eva Christina; geb. 24. December 1621 † 25. Mai 1681. Vermählt
24. August 1646 mit Wolfgang Friederich, Grafen von Hohenlohe-Waldenburg

244. Gräfin Maria Juliana; geb. 6. Juni 1623, † 11. Januar 1695. Vermählt
I. 14. November 1647 mit Johann Wilhelm, Grafen von Limburg-Gaildorf,
II. 1663 mit Franz, Grafen von Limburg-Speckfeld.

LANGENBURG.

1650.

245.

Graf

Heinrich Friederich,

geboren 5. September 1625 zu Langenburg, † 5. Juni 1699.

Stifter des Hauses Langenburg.

(Siehe Tafel III. A. Nr. 1.)

B.

Waldenburgische Hauptlinie.

1553 — 1555.

173.

Graf

Eberhard,

geboren 11. October 1535, † 9. März 1570 zu Waldenburg,
beigesetzt zu Dehringen. Senior des Gesamthauses von 1568 bis 1570.
Landestheilung 1553 mit seinem Halbbruder Ludwig Casimir (170)
und seinem Bruder Georg (174); 1555 mit ersterem.

Vermählt 20. November 1554 zu Heuchlingen, mit Agatha,
Gräfin von Tübingen; † 28. Juni 1609; beigesetzt zu Dehringen.

6 Kinder. Nr. 192 bis 197. (4 Söhne und 2 Töchter.)

192. Graf Georg; geb. 1556. Todestag und Jahr unbekannt. Starb jedenfalls in
der Jugend.

Nr.

193. Gräfin Johanna; geb. 25. Juni 1557, † 1585. Vermählt 30. Januar 1574, mit Gottfried, Grafen von Dettingen.
 194. Graf Heinrich; geb. und † 1558; beigesetzt zu Gnadenthal.
 195. Gräfin Helena; geb. und † 1559; beigesetzt zu Gnadenthal.
 196. Graf Ernst; geb. und † 1560; beigesetzt zu Waldenburg.
 197. Graf **Georg Friederich I.** (197.)

197.

Graf

Georg Friederich I.

geboren 30. April 1562, † 22. October 1600; beigesetzt zu Dehringen.
 Senior der Waldenburgischen Linie von 1570 bis 1600.

Vermählt 21. August 1586, mit Dorothea, Gräfin Neuß von Plauen; † 2. December 1631 in Sontheim. In zweiter Ehe mit dem Erbschenken Wilhelm von Limburg-Sontheim vermählt.

6 Kinder. Nr. 214 bis 219. (3 Söhne und 3 Töchter.)

214. Gräfin Agatha Dorothea; geb. 11. December 1588, † 11. October 1625 zu Waldenburg.
 215. Graf **Ludwig Eberhard.** (215.)
 216. Graf **Philipp Heinrich.** (216.)
 217. Gräfin Barbara; geb. 22. Juni 1592 zu Waldenburg, † 2. März 1665 zu Kömlingen; beigesetzt zu Dehringen. Vermählt 12. December 1624 zu Pfedelbach mit Wolfgang Ernst, Grafen von Löwenstein-Wertheim.
 218. Gräfin Agnes; geb. 4. August 1593, † 1644.
 219. Graf **Georg Friederich II.** (219.)

PFEDELBACH.

1615.

215.

Graf

Ludwig Eberhard,

geboren 19. Januar 1590, † 1. November 1650; beigesetzt zu Dehringen. Senior der Waldenburgischen Linie von 1600 und des

Gesamthausen von 1645 an. Gemeinschaftliche Regierung bis zur
Landestheilung 1615. Stifter der Linie Pfedelbach.

Vermählt 28. October 1610 zu Waldenburg, mit Dorothea,
Gräfin von Erbach, † 8. October 1643.

9 Kinder. Nr. 246 bis 254. (3 Söhne und 6 Töchter.)

Nro.

246. Gräfin Dorothea Maria; geb. 20. April 1618 † 1650. Vermählt 9. Decem-
ber 1638 mit Ludwig Casimir, Herrn zu Limburg-Sontheim.
247. Graf Georg Ernst; geb. 19. August 1619, † 5. Januar 1620.
248. Gräfin Sophia Juliana; geb. 5. October 1620, † 11. Januar 1682.
Vermählt 20. November 1636, mit Wolfgang Georg, Grafen von Castell.
249. Eine todgeborene Tochter, 24. Mai 1622.
250. Graf **Friederich Kraft**. (250.)
251. Gräfin Agatha Ernestine; geb. 26. Juli 1625 zu Pfedelbach, † 21. De-
cember 1646.
252. Gräfin Praxedis; geb. 11. März 1627 zu Pfedelbach; † 17. April 1663 zu
Sonnwald. Vermählt 1648 mit Georg Friederich, Grafen von Solms-Sonnwald.
253. Gräfin Elisabeth; geb. 1. September 1629, † 1655.
254. Graf **Hiskias**. (254.)

250.

Graf

Friederich Kraft,

geboren 27. November 1623 zu Pfedelbach, † 7. April 1681 zu
Pfedelbach; beigesetzt zu Dehringen. Senior der Waldenburgischen
Linie von 1658 an. Gemeinschaftliche Regierung mit seinem Bruder
Hiskias.

Vermählt 18. Mai 1657 zu Leonberg mit Floriana Ernesta
Herzogin von Württemberg, † 5. December 1672; beigesetzt zu Dehringen.

5 Kinder. Nr. 295 bis 299. (3 Söhne und 2 Töchter.)

295. Graf Eberhard Friederich Ernst; geb. 2. Juni und † 10. Juli 1659.
296. Graf Christian Albrecht; geb. 19. Mai und † 3. September 1660.
297. Graf Silvius Ernst; geb. 13. März und † 1. November 1663.
298. Gräfin Friederike Floriana; geb. 1. November 1664, † 4. September 1665.
299. Gräfin Philippine Charlotte Johanna; geb. 21. Feb. 1667, † 29. April 1668.

254.

Graf

Hiskias,

geboren 8. September 1631 zu Pfedelbach, † 6. Februar 1685 zu Pfedelbach; beigesetzt zu Dehringen. Senior der Waldenburgischen Linie von 1681 an. Gemeinschaftliche Regierung mit seinem Bruder Friedrich Kraft, den er beerbt.

Vermählt 27. Mai 1666 zu Waldenburg, mit Dorothea Elisabetha, Gräfin von Hohenlohe-Waldenburg, † 29. November 1711 zu Ingelfingen, beigesetzt zu Dehringen.

10 Kinder. Nr. 300 bis 309. (4 Söhne und 6 Töchter.)

Nro.

300. Gräfin Christina Dorothea Augusta; geb. 24. März 1667, † 13. September 1675 zu Waldenburg.

301.

Graf

Ludwig Gottfried,

geboren 6. December 1668 zu Pfedelbach, † 18. September 1728 zu Pfedelbach, beigesetzt zu Dehringen. Letzter seiner Linie. Seine Besitzungen fallen an Schillingsfürst und Bartenstein.

Vermählt 27. October 1689 zu Langenburg, mit Louise Charlotte, Gräfin von Hohenlohe-Langenburg, † 25. August 1747; beigesetzt zu Dehringen. Ohne Kinder.

302. Graf Johann Friederich; geb. 3. Juli 1670 zu Pfedelbach, † 2. August 1677.

303. Gräfin Ernesta Sophia; geb. 17. Juli 1671, † 9. April 1672.

304. Graf Carl Kraft; geb. 2. Januar 1673 zu Pfedelbach, † 14. April 1678.

305. Graf Philipp Christian; geb. 20. December 1673 zu Pfedelbach, † 3. April 1677.

306. Gräfin Wilhelmine Dorothea; geb. 4. September 1675 zu Pfedelbach, † 13. Juli 1676 daselbst.

307. Gräfin Wilhelmine Sibille Charlotte; geb. 21. Mai 1678, † 7. November 1695 zu Eichfeld in der Grafschaft Castell; beigesetzt zu Dehringen.

308. Gräfin Maria Katharina Sophia; geb. 28. Februar 1680, † 4. October 1761. Vermählt 6. Dec. 1701, mit Christian Kraft, Grafen von Hohenlohe-Ingelfingen.

Nro.

309. Gräfin Christine Juliana; geb. 3. December 1682 zu Pfedelbach, † 1. November 1724 zu Pfedelbach und beigesetzt daselbst.

WALDENBURG.

1615.

216.

Graf

Philipp Heinrich,

geboren 3. Juni 1591 zu Waldenburg, † 25. März 1644 zu Waldenburg und beigesetzt in der Stadtkirche daselbst. Director des Fränkischen Reichsgrafen-Collegiums. Gemeinschaftliche Regierung bis zur Landestheilung 1615. Stifter der Linie Waldenburg.

Vermählt 7. Mai 1615 zu Neuenstein mit Dorothea Walburgis, Gräfin von Hohenlohe-Neuenstein, † 20. December 1656; beigesetzt in der Stadtkirche zu Waldenburg.

11 Kinder. Nr. 255 bis 265. (5 Söhne und 6 Töchter.)

255. Graf **Wolfgang Friederich**, (Wolffriß.) (255.)
256. Graf **Philipp Gottfried**. (256.)
257. Gräfin Magdalena Juliana; geb. 12. August 1619 zu Waldenburg, † 11/21. November 1645 zu Wolfegg; beigesetzt in der Stadtkirche zu Lindau. Vermählt 1637 mit Maximilian Wilibald, Grafen von Waldburg-Wolfegg.
258. Gräfin Sophia Elisabetha; geb. 6. December 1620 zu Waldenburg, † zu Alt-Neiningen 29. October 1635. In dem 1646 errichteten Testamente der Gräfin Mutter Dorothea Walburgis, ist verordnet: „daß unsere vor diesem selig verstorbene Tochter Sophia Elisabeth, so zu Neiningen im äussern Gewölbe steht, von da allhero gebracht und mit uns zugleich beigesetzt werde.“
259. Graf Johann Ernst; geb. 7. October 1622 zu Waldenburg, † 19. December 1622; beigesetzt in der Stadtkirche zu Waldenburg.
260. Gräfin Eva Dorothea; geb. 3. Februar 1624 zu Waldenburg, † 5. Februar 1678 zu Langenburg; beigesetzt zu Obersontheim. Vermählt 22. October 1649 mit Johann Ludwig, Wild- und Rheingrafen zu Salm-Daun.

Nro.

261. Graf Johann Christian; geb. 21. Juni 1625 zu Waldenburg, † 14. Januar 1639 zu Waldenburg und beigesetzt daselbst.
262. Gräfin Walburgis Martha; geb. 6. December 1626 zu Waldenburg, † 13. December 1626; beigesetzt in der Stadtkirche daselbst.
263. Graf Maximilian Heinrich; geb. 29. November 1627 zu Waldenburg, † 19. Januar 1628; beigesetzt in der Stadtkirche daselbst.
264. Gräfin Praxedis Martha; geb. 26. December 1630 zu Waldenburg, † 9. März 1631; beigesetzt in der Stadtkirche daselbst.
265. Gräfin Eleonore Anna Eusebia; geb. 25. September 1633 zu Waldenburg, † 24. Juli 1635; beigesetzt in der Stadtkirche daselbst.

255.

Wolfgang Friederich,

geboren 17. April 1617 zu Waldenburg, † 22. März 1658 und beigesetzt in der Stadtkirche zu Waldenburg. Senior des Gesamt-
hauses von 1650 an. Gemeinschaftliche Regierung mit seinem Bruder
Philipp Gottfried, welcher ihn beerbt.

Vermählt 24. August 1646 zu Waldenburg mit Eva Christina,
Gräfin von Hohenlohe-Langenburg, † 25. Mai 1681 und beigesetzt
in der Stadtkirche zu Waldenburg.

9 Kinder. Nr. 310 bis 318. (3 Söhne und 6 Töchter.)

310. Gräfin Dorothea Maria; geb. 13. Juli 1647 zu Waldenburg, † 5. April 1695 zu Gotha. Vermählt 22. September 1667 zu Waldenburg, mit Philipp Albrecht, Echenken von Limburg-Gaildorf, 1678 getrennt.
311. Gräfin Susanna Sophia Louise; geb. 6. Juli 1648 zu Waldenburg, † 1691. Vermählt 1681 mit Friederich Eberhard, Grafen von Löwenstein-Wertheim.
312. Graf Karl Philipp Friederich; geb. 21. Juli und † 8. December 1649 zu Waldenburg; beigesetzt in der Stadtkirche daselbst.
313. Gräfin Maria Juliana; geb. und † 6. Mai 1650 zu Waldenburg, und beigesetzt in der Stadtkirche daselbst.
314. Graf Joachim Heinrich; geb. 12. Mai 1651 zu Waldenburg und † 5. September 1651.
315. Gräfin Anna Isabella Eleonora; geb. 22. November 1652 zu Waldenburg, † 27. August 1723 zu Gaildorf, und beigesetzt daselbst.

Nro.

316. Gräfin Philippine Friederike Christine; geb. 26. Februar 1654 zu Waldenburg, † 23. Mai 1662 zu Kirchberg, und beigesetzt daselbst.
317. Graf Georg Friederich; geb. 10. Mai und † 4. Juni 1655 zu Waldenburg, und beigesetzt in der Stadtkirche daselbst.
318. Gräfin Maria Clara; geb. 1. Februar und † 5. März 1657 zu Waldenburg.

256.

Philipp Gottfried,

geboren 6. Juni 1618, † 14. December 1679 zu Waldenburg, und beigesetzt in der Stadtkirche daselbst. Gemeinschaftliche Regierung mit seinem Bruder Wolfgang Friederich bis zu dessen Tode 1650, welchen er beerbt. Letzter seiner Linie. Seine Besitzungen fallen an Pfedelbach und Schillingsfürst.

Vermählt 2. September 1649 zu Oberfontheim mit Anna Christina, Schenkin von Limburg-Sonthem, † 28. Mai 1685; beigesetzt in der Stadtkirche zu Waldenburg.

6 Kinder. Nr. 319 bis 324. (1 Sohn und 5 Töchter.)

319. Gräfin Dorothea Elisabetha; geb. 12. October 1650, † 29. November 1711. Vermählt mit dem Grafen Hiskias von Hohenlohe-Pfedelbach.
320. Gräfin Catharina Sophia; geb. 10. October 1652 zu Waldenburg, † 24. März 1670 zu Waldenburg, und beigesetzt in der Stadtkirche daselbst.
321. Gräfin Anna Juliana; geb. 15. December 1654 zu Waldenburg, † 14. Juli 1710; beigesetzt zu Ingelfingen.
322. Graf Georg Friederich; geb. 10. Mai und † 4. Juni 1655 zu Waldenburg; beigesetzt daselbst.
323. Gräfin Anna Dorothea Christina; geb. 22. Februar 1656 zu Waldenburg, † 28. October 1724 zu Pfedelbach. Vermählt 4. December mit Georg Albrecht, Grafen von Erbach.
324. Gräfin Floriana Philippine; geb. 23. August und † 29. September 1658.

SCHILLINGSFUERST.

1615.

219.

Graf

Georg Friederich II.,

geboren 16. Juni 1595 zu Waldenburg, † 20. September 1635 zu Frankfurt a. M.; beigesetzt zu Frankenheim. Gemeinschaftliche Regierung bis zur Landestheilung 1615. Stifter der Linie Schillingsfürst.

Vermählt 7. April 1616 zu Bugbach mit Dorothea Sophia, Gräfin von Solms, † 8. Januar 1660; beigesetzt zu Frankenheim.

16 Kinder. Nr. 266 bis 281. (10 Söhne und 6 Töchter.)

Nro.

266. Gräfin Elisabethe Dorothea; geb. 27. August 1617 zu Schillingsfürst, † 12. November 1655 zu Fürstenau. Vermählt 26. Juli 1635 zu Frankfurt a. M., mit Georg Albrecht, Grafen von Erbach-Fürstenau.

267. Gräfin Ernestine Sophia; geb. 13. Juli 1618, † 1668. Vermählt 23. Februar 1652 mit Wilhelm, Grafen von Solms-Greifenstein.

268. Gräfin Philippina Sabina; geb. 26. Februar 1620, † 24. November 1681. Vermählt 1663 mit Hermann, Grafen zu Neuwied.

269.

Graf

Moris Friederich,

geboren 19. April 1621, † 17. September 1646; beigesetzt zu Frankenheim. Kaiserlicher Rittmeister. Gemeinschaftliche Regierung mit seinen Brüdern.

270. Gräfin Maria Juliana; geb. 23. März 1622, † 1675 zu Friedlingen bei Basel. Vermählt 23. Januar 1650 mit Karl Magnus, Markgrafen zu Baden.

271.

Graf

Georg Adolph,

geboren 21. März 1623 zu Schillingsfürst, † 10. Juli 1656 zu Rothenburg an der Tauber; beigesetzt zu Frankenheim am 27. Januar

1657. Der Graf war eine Zeit lang in Kurbayrischen Militärdiensten
Gemeinschaftliche Regierung mit seinen Brüdern.

272.

Graf

Wilhelm Heinrich,

geboren 23. März 1624 zu Schillingsfürst † 25. Mai 1656. zu
Thorn und beigesetzt in der Marienkirche daselbst. Königl. Schwedischer
Oberstlieutenant. Gemeinschaftliche Regierung mit seinen Brüdern.

Nro.

273. Gräfin Charlotte Christine; geb. November 1625, † August 1677. Vermählt
22. November 1656 zu Fürstenuau, mit Georg Ernst, Grafen von Erbach,

274.

Graf

Kraft,

geboren 24. September 1626, † 26. October 1644. Gemeinschaftliche
Regierung mit seinen Brüdern.

275.

Graf

Christian,

geboren 31. August 1627 † 13. Juni 1675. Gemeinschaftliche
Regierung mit seinen Brüdern.

(Siehe Tafel III. B. Nr. 1.)

276.

Graf

Joachim Albrecht,

geboren 9. November 1628, † 29. Mai 1656 zu Thorn, und beige-
setzt in der Marienkirche daselbst. Kön. Schwedischer Fähndrich.
Gemeinschaftliche Regierung mit seinen Brüdern.

277. Gräfin Louise; geb. 28. December 1629, † nach 1665.

278.

Graf

Ernst Otto,

geboren 18. April. 1631 zu Schillingsfürst, † 15. October 1664
zu Wien; beigesetzt zu Frankenheim. Oberstlieutenant des Zobelischen

Fränkischen Cavallerie-Regiments. Gemeinschaftliche Regierung mit
seinen Brüdern.

Nro.

279. Graf Ludwig Agel; geb. 5. und † 18. März 1633.

280.

Graf

Ludwig Gustav,

geboren 8. Juni 1634 † 21. Februar 1697. Gemeinschaftliche
Regierung mit seinen Brüdern.

(Siehe Tafel III. C. Nr. 1.)

281. Graf Georg Friederich III. geb. 6. und † 16. Februar 1636 zu Rothenburg
an der Tauber; beigeseht zu Frankenheim.

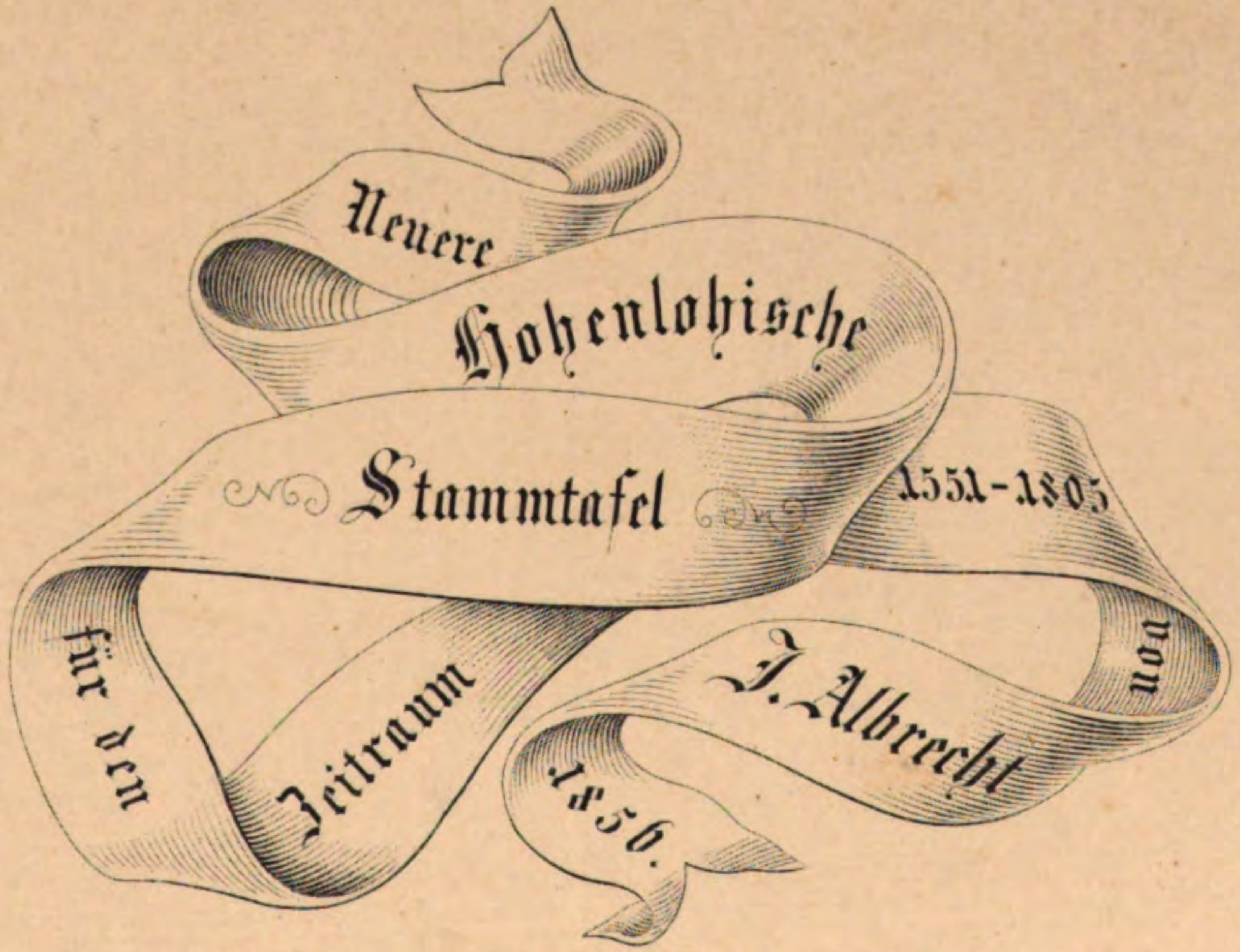
Nachweisung der Ordnungsnummern zu Tafel II.

Nro.	Seite :	Nro.	Seite:
168 bis 176.	7.	255 bis 260.	25.
177 — 183.	8.	261 — 265.	26.
184 — 191.	9.	266 — 271.	28.
192 — —	21.	272 — 278.	29.
193 — 197.	22.	279 — 281.	30.
198 — 211.	10.	282 — 292.	16.
212 — —	11.	293 — 294.	17.
213 — —	12.	295 — 299.	23.
214 — 219.	22.	300 — 308.	24.
220 — —	12.	309 — —	25.
221 — 224.	13.	310 — 315.	26.
225 — 228.	14.	316 — 324.	27.
229 — 234.	15.	325 — 326.	17.
235 — 242.	20.	327 — 333.	18.
243 — 245.	21.	334 — 336.	19.
246 — 254.	23.		

1696	1697	1698	1699	1700	1701	1702	1703	1704	1705	1706	1707	1708	1709	1710	1711	1712	1713	1714	1715	1716	1717	1718	1719	1720	1721	1722	1723	1724	1725	1726	1727	1728	1729	1730	1731	1732	1733	1734	1735	1736	1737	1738	1739	1740	1741	1742	1743	1744	1745	1746	1747	1748	1749	1750	1751	1752	1753	1754	1755	1756	1757	1758	1759	1760	1761	1762	1763	1764	1765	1766	1767	1768	1769	1770	1771	1772	1773	1774	1775	1776	1777	1778	1779	1780	1781	1782	1783	1784	1785	1786	1787	1788	1789	1790	1791	1792	1793	1794	1795	1796	1797	1798	1799	1800
------	------	------	------	------	------	------	------	------	------	------	------	------	------	------	------	------	------	------	------	------	------	------	------	------	------	------	------	------	------	------	------	------	------	------	------	------	------	------	------	------	------	------	------	------	------	------	------	------	------	------	------	------	------	------	------	------	------	------	------	------	------	------	------	------	------	------	------	------	------	------	------	------	------	------	------	------	------	------	------	------	------	------	------	------	------	------	------	------	------	------	------	------	------	------	------	------	------	------	------	------	------	------	------	------

Tafel III.B.

Tafel III.C.



Die
sämmlichen Nachkommen der
Grafen
Heinrich = Friederich von Langenburg,
und
Christian und Ludwig = Gustav von Schillingsfürst,
der jüngsten Stammväter der
jetzt blühenden Häuser beider Hauptlinien des
fürstlichen Gesamthauses
Hohenlohe.

In den drei Stamm-Tafeln

des

Fürsten Friederich Karl zu Hohenlohe und Waldburg-Schillingsfürst,

Senior der Hohenlohe-Waldburgischen Hauptlinie.

2c.

2c.

2c.

17

Die Geschichte der Stadt

1717

Die Geschichte der Stadt

1718

Die Geschichte der Stadt

Die Geschichte der Stadt

Die Geschichte der Stadt

Die Geschichte der Stadt

Die Geschichte der Stadt

Die Geschichte der Stadt

Die Geschichte der Stadt

Die Geschichte der Stadt

Die Geschichte der Stadt

ZU TAFEL III. A.

Die Nachkommen des Grafen

H e i n r i c h - F r i e d e r i c h

zu

H o h e n l o h e - L a n g e n b u r g,

Grafen von Gleichen, Herrn zu Langenburg &c.

des jüngsten gemeinschaftlichen Stammvaters

der

drei Hohenlohe-Neuensteinischen Linien

Langenburg, Oehringen und Kirchberg.

I. - III.

Allen lebenden und zukünftigen Mitgliedern

dieser fürstlichen Häuser

in

freundvetterlicher Ergebenheit

gewidmet

von

Kupferzell, 1856.

J. A. St. zu Hohenlohe-Waldenburg.

OF THE

IN THE

OF THE

OF THE

OF THE

OF THE

OF THE

OF THE

J. M.

OF THE

OF THE

OF THE

OF THE

OF THE

OF THE

I. HOHENLOHE-LANGENBURG.

1.

Graf

Heinrich Friederich,

geboren 5. September 1625 in Langenburg, † 5. Juni 1699, und
beigesetzt in Langenburg. 1631 Graf von Gleichen.

Vermählt in I. Ehe 25. Januar 1652 in Langenburg, mit
Eleonora Magdalena Gräfin zu Hohenlohe-Weikersheim, † 14. No-
vember 1657, und beigesetzt in Langenburg.

Vermählt in II. Ehe 5. Juli 1658 in Langenburg, mit Juliane
Dorothea Gräfin von Castell, † 5 Mai 1706 in Jungsingen;
beigesetzt in Langenburg.

20 Kinder. Nr. 2 bis 21. (8 Söhne und 12 Töchter.)

I. Ehe.

4 Kinder, (2 Söhne und 2 Töchter.)

Nro.

2. Gräfin Sophia Maria, geb. 7. März, † 1. Juli 1653.
3. Graf Philipp Albrecht Friederich, geb. 19. April † 13. Juni 1654.
4. Gräfin Maria Magdalena; geb. 27. Mai † 1 September 1655.
5. Graf Ernst Eberhard Friederich; geb. 10. September 1656 † 30. März
1671 zu Straßburg, wo er studirte.

II. Ehe.

16 Kinder. (6 Söhne und 10 Töchter.)

6. Graf **Albrecht Wolfgang.** (6.)
7. Gräfin Christina Juliana; geb. 12. April, † 17. August 1661.
8. Graf Ludwig Christian; geb. 7. December 1662 † 8. Mai 1663.
9. Graf Philipp Friederich; geb. 9. Juni 1664 † 20. Juli 1666.
10. Gräfin Sophia Christiana Dorothea; geb. 6. Februar † 2. August 1666.
11. Gräfin Louise Charlotte, geb. 25. April 1667, † 25. August 1747; beigesetzt
in Dehringen. Sie vermählte sich 27. Oktober 1689 mit Ludwig Gottfried,
Graf von Hohenlohe-Waldenburg zu Pfedelbach, † 18. September 1728, ohne
Kinder.
12. Graf **Christian-Kraft.** (12.)

Nro.

13. Gräfin Eleonora Juliana; geb. 1. Oktober 1669 † 11. April 1750 zu Dehringen. Sie vermählte sich 12. Juni 1699 mit Johann Ernst, Graf zu Hohenlohe-Neuenstein-Dehringen, Oberstlieutenant des Fränkischen Kreis-Kürassier-Regiments, † 26. November 1702 in Basel, an einer in dem Treffen bei Hünningen empfangenen Wunde. Ohne Kinder.
14. Gräfin Maria Magdalena; geb. 14. August 1670 † 12. Januar 1671.
15. Graf **Friederich-Eberhard**. (15.)
16. Gräfin Johanna Sophia; geb. 16. December 1673 † 18. August 1743. Sie vermählte sich 4. Januar 1691 mit Friederich Christian, Graf zur Lippe-Schaumburg-Bückeburg.
17. Gräfin Christina Maria; geb. 31. Januar 1675 † 21. December 1718. Stiftsdame zu Gandersheim.
18. Graf Moriz Ludwig; geb. 21. Februar 1676 † 5. April 1679.
19. Gräfin Augusta Dorothea; geb. 3. Januar 1678 † 12. Mai 1740. Sie vermählte sich 8. Mai 1715 mit Heinrich XI. Reuß, Grafen zu Schleiz.
20. Gräfin Philippine Henriette; geb. 16. November 1679 † 14. Januar 1751. Sie vermählte sich 15. April 1699 mit Ludwig-Kraft, Grafen zu Nassau-Saarbrücken, † 14. Februar 1713.
21. Gräfin Ernestina Elisabetha; geb. 10. October 1680 † 9. Mai 1721, zu Kirchberg.

6.

Graf

Albrecht Wolfgang,

geboren 6. Juli 1659 in Langenburg, † 17. April 1715 und beigesetzt in Langenburg. Senior des Gesamtthauses von 1702 bis 1715. Stifter der Primogenitur-Ordnung vom 3. Juli 1713. Landestheilung vom 9. Juni 1701 zwischen Langenburg, Ingelfingen und Kirchberg.

Vermählt 22. August 1686 mit Sophia Amalia, Gräfin von Nassau-Saarbrücken, † 29. October 1736, und beigesetzt in Langenburg.

12 Kinder. Nr. 22 bis 33. (5 Söhne und 7 Töchter.)

22. Gräfin Eleonora Juliana; geb. 31. Mai 1687 † 25. October 1701 durch einen unglücklichen Schuß auf der Jagd; beigesetzt in Langenburg.

Nro.

23. Graf Friederich Ludwig; geb. 18. † 24. August 1688.
 24. Gräfin Sophie Charlotte; geb. 9. Juli 1690 † 10. April 1691.
 25. Graf Philipp; geb. 23. März 1692, † 15. Februar 1699.
 26. Gräfin Christiane; geb. 2. December 1693, † 8. Juli 1695.
 27. Fürst **Ludwig.** (27.)
 28. Gräfin Charlotte; geb. 18. November 1697, † 22. Juli 1743 zu Ingelfingen,
 und beigesetzt daselbst.
 29. Graf Christian; geb. 22. Juli 1699, † 28. August 1719 im Französischen
 Lager bei Puicerda in Catalonien, als Capitän unter dem französisch-elsässischen
 Regiment. (Gedruckte Leichenrede des Hofpredigers Wolf in Langenburg.)
 30. Prinzessin Albertina; geb. 29. Januar 1701, † 5. November 1773. Gemahlin
 des Fürsten Philipp von Hohenlohe-Ingelfingen. (34.)
 31. Gräfin Sophie Friederike; geb. 21. October 1702, † 24. October 1734.
 32. Gräfin Henriette; geb. 26. September 1704, † 24. Juni 1709.
 33. Graf Friederich-Karl; geb. 6. März 1706, † 26. Mai 1718 zu Pfedelbach;
 beigesetzt in Langenburg.

27.

Fürst

Ludwig,

geboren 20. October 1696, † 16. Januar 1765, und beigesetzt in
 Langenburg. Erhebung in den Fürstenstand durch Kaiser Franz I.
 am 7. Januar 1764. Kaiserl. Bestätigung der Primogeniturordnung
 von 1713 am 16. Juni 1717.

Vermählt 25. Januar 1723 in St. Lorenzen, mit Eleonore,
 Gräfin, seit 1724 Prinzessin von Nassau-Saarbrücken. Des Kön.
 Dänischen de l'union parfaite- und des Hohenlohschen Haus-Ordens
 Dame. † 15 October 1769, und beigesetzt in Langenburg.

13. Kinder. Nr. 58 bis 70. (7 Söhne und 6 Töchter.)

58. Fürst **Christian,** (58.) Albrecht Ludwig.
 59. Graf Friederich Karl; geb. 19. Februar, † 17. Juni 1728.
 60. Gräfin Sophie Henriette, geb. 4. November 1729, † 13. Februar 1735.
 61. Gräfin Auguste Karoline; geb. 30. April 1731, † 6. Juli 1736.

Nro.

62. Prinzessin Louise Charlotte, geb. 20. December 1732, † 5. August 1777.
Gemahlin des Fürsten Christian von Hohenlohe-Kirchberg. (85.)
63. Prinzessin Eleonore Juliane; geb. 22. Juli 1734, † 20. September 1813.
Gemahlin des Erbprinzen Albrecht-Wolfgang von Hohenlohe Ingelfingen. (76.)
64. Prinz Wilhelm Friederich Gustav; geb. 21. Mai 1736, † 18. Januar 1805,
in Dehringen, und beigesetzt auf dem Kirchhofe daselbst. Oberstlieutenant in
Holländischen Diensten. Johanniter-Ordens-Mitter.
65. Graf Philipp Karl; geb. 3. Februar 1738, † 31. März 1753.
66. Prinz Friederich August; geb. 11. Januar 1740, † 12. Februar 1810, und
beigesetzt in Langenburg. Oberst des Fränkischen Kreis-Infanterie-Regiments
Hohenlohe.
67. Prinz Ludwig Gottfried; geb. 27. Januar 1742, † 22. September 1765,
und beigesetzt in Langenburg. Herzoglich Sachsen-Gothaischer Rittmeister der
Garde zu Pferd.
68. Gräfin Christiane Henriette Friederike; geb. 20. Februar, † 27. No-
vember 1744.
69. Gräfin Caroline Christiane; geb. 10. Juli 1746, † 6. September 1750.
70. Prinz **Friederich-Crust**; geb. 16. Mai 1750, † 24. October 1749 und beigesetzt zu
Billers-Cotterets bei Soisson, als Kriegs-Gefangener. Oberstlieutenant in Hollän-
dischen Diensten. Er vermählte sich 7. Februar 1773 in Schloß Wolwega in
Friesland, mit Magdalene Adriane Freiin Zwier von Haren. † 17. September
1822 und beigesetzt in Haag in Holland.

Kinder des Prinzen Friederich-Crust. (70.)

Nr. 105 bis 112. 8 Kinder. (3 Söhne und 5 Töchter.)

Nro.

105. Prinz Ludwig (Louis) Christian August; geb. 23. Januar 1774, †
31. Januar 1844 in Stuttgart; beigesetzt daselbst. K. Württembergischer
General-Major, Ritter des Kaisrl. Russ. St. Georg-IV. Cl. des Kön.
Preuß. pour le merite- und des Hohenlohischen Haus-Ordens. Er ver-
mählte sich 24. September 1816 in Kirchberg mit Louise Prinzessin zu

Nro.

- Hohenlohe-Kirchberg, † 14. October 1821, und beigesetzt in Ludwigsburg.
Ohne Kinder.
106. Prinzessin Auguste Eleonore Karoline; geb. 30. März 1775, † 24. Januar 1813, und beigesetzt in Berlin. Kön. Holl. Dame du Palais. Sie vermählte sich im Juli 1803 in Haag mit Graf Dirk von Hogendorp, Kaiser. Franzöf. Divisions-General und General-Adjutant des Kaisers Napoleon I. (früher in Holländischen Diensten), † 1818 in Brasilien bei Rio Janeiro auf seiner Besitzung. Die 4 Kinder sind sämmtlich früh gestorben.
107. Prinz Karl Gustav Wilhelm; geb. 29. August 1777. K. K. Geheimer Rath, Feldzeugmeister und Inhaber des Infanterie-Regiments Nr. 17. Großkreuz des Leopold- und Comthur des St. Stephan-Ordens und Inhaber des Armeekreuzes und des fünfzigjährigen activen Dienstzeichens. Großkreuz des Königl. Sizilianischen St. Januarius- und Ritter des Kaiser. Russ. St. Vladimir-Ordens III. Cl. Vermählt 16. Januar 1816 in Brünn, mit Friederike Ladislava, Landgräfin zu Fürstenberg, Palast-Dame; geb. 27. Juli 1781 in Linz. Kinder siehe unten.
108. Prinzessin Philippine Henriette Sophie; geb. 30. Mai 1779 in Gröningen in Holland.
109. Prinz Karl Philipp Ernst; geb. 19. September 1781, † 6. März 1839, und beigesetzt in Graz in Steiermark. K. K. Major i. d. A. und Inhaber des Armeekreuzes.
110. Prinzessin Charlotte Juliane; geb. 11. Februar 1784, † 31. August 1796, und beigesetzt in Gröningen in Holland.
111. Prinzessin Wilhelmine Christiane Henriette; geb. 21. Juni 1787, in Gröningen in H.
112. Prinzessin Eleonore Magdalene Friederike; geb. 4. April 1792, † 30. März 1811.

Kinder des Prinzen Gustav. (107.)

Nr. 153 bis 155. 3 Kinder. (2 Söhne und 1 Tochter.)

153. Prinz Friederich Ernst August; geb. 7. April 1817 in Brünn, † 1. December 1835, und beigesetzt in Wien. K. K. Lieutenant im Infanterie-Regiment Nr. 57.
154. Prinz Ludwig Karl Gustav; geb. 11. Januar 1823 in Graz in St.

Nro.

R. R. Oberstlieutenant bei Fürst Franz Liechtenstein Husaren Nr. 9, und Inhaber des Militär-Verdienst-Kreuzes. Ritter des Kais. Russ. St. Vladimir-Ordens IV. Cl.

155. Prinzessin Constanze Josephe Louise; geb. 12. November 1824 in Prag in St. Vermählt 11. August 1855 in Brünn, mit Carl Grafen von Blankenstein, Herr der Herrschaften Bettelau und Palupin in Mähren.

58.

Fürst

Christian,

geboren 27. März 1726 in Langenburg, † 4. Juli 1789 in Ludwigsruhe, beigesetzt in Langenburg. Niederländischer General-Lieutenant, Ritter des Kaiserl. Russischen St. Alexander-Newsky- und des Hohenlohischen Haus-Ordens.

Vermählt 13. Juni 1761 in Gedern mit Caroline Prinzessin von Stolberg-Gedern; des Hohenlohischen Hausordens Dame, † 28. Mai 1796 und beigesetzt in Langenburg.

7 Kinder. Nr. 98 bis 104. (4 Söhne und 3 Töchter.)

Nro.

98. Fürst **Karl** (98) Ludwig.

99. Prinzessin Louise Eleonore; geb. 11. August 1763, † 29. April 1837 in Meiningen. Sie vermählte sich 27. November 1782 mit Georg, regierendem Herzog von Sachsen-Meiningen. Wittb. seit dem 24. December 1803.

100. Prinz Gustav Adolph; geb. 9. October 1764, † 21. Juli 1796, und beigesetzt in Langenburg. Oberstlieutenant des Inf.-Regiments Hohenlohe-Bartenstein bei der Condé'schen Armee.

101. Prinzessin Christine Karoline; geb. 19. November 1765, † 6. December 1768.

102. Prinz Ludwig Wilhelm; geb. 16. Februar 1767, † 17. December 1768.

103. Prinz Christian August; geb. 15. März 1768, † 18. April 1796 zu Ansbach. Königl. Preuß. Major beim Inf.-Regiment des Fürsten von Hohenlohe-Jungelingen, Ritter des Ordens pour le merite.

Nro.

104. Prinzessin Auguste Karoline; geb. 15. November 1769, † 30. Juli 1803.

98.

Fürst

Karl I.,

geboren 10. September 1762, † 4. April 1825 und beigesetzt in Langenburg. Senior des fürstlichen Gesamthauses von 1819 bis 1825 und als solcher Erb-Reichsmarschall der Krone Württemberg. Großkreuz des Kön. Würtemb. Kron- und Ritter des Kaiserl. Russischen St. Alexander-Newsky-Ordens.

Vermählt 30. Januar 1789 in Köstritz mit Amalie Gräfin zu Solms-Baruth, † 31. October 1847, und beigesetzt zu Karlsruhe in Oberschlesien.

13. Kinder. Nr. 140 bis 152. (4 Söhne und 9 Töchter.)

140. Prinzessin Louise Caroline Amalie; geb. und † 14. November 1789 und beigesetzt in Langenburg.

141. Prinzessin Elise Eleonore Charlotte; geb. 22. November 1790 in Langenburg, † 6. October 1830 in Holitsch in Ungarn. Sie vermählte sich 10. September 1812 in Langenburg, mit Victor, Landgraf zu Hessen-Rothenburg, † 10. November 1851. Ohne Kinder. Beide zusammen beigesetzt in Rauden.

142. Prinzessin Caroline Friederike Constanze; geb. 23. Februar 1792 in Langenburg, † 25. Juli 1847. Gemahlin des Fürsten Franz zu Hohenlohe-Schillingsfürst, (Tafel II. C. Nr. 39.)

143. Prinzessin Friederike Christiane Emilie; geb. 27. Januar 1793 in Langenburg. Sie vermählte sich 25. Juni 1816 in Langenburg mit Friedrich, Graf und Herr zu Castell, ält. Lin.

144. Fürst **Crust** (144) Christian Karl.

145. Prinz Friederich Wilhelm Hermann; geb. 20. October, † 20. November 1797 in Altschdorf.

146. Prinzessin Marie Henriette; geb. 22. † 24. September 1798 in Langenburg.

147. Prinzessin Louise Charlotte Johanne; geb. 22. August 1799 in Langenburg. Gemahlin des Prinzen Adolph von Hohenlohe-Jungelfingen. (125.)

Nro.

148. Prinzessin Johanne (**Ienny**,) Henriette Philippine; geb. 8. November 1800 in Langenburg. Sie vermählte sich 21. März 1829 mit Emil Graf zu Erbach-Schönberg. Wittb. seit 26. Mai 1829.
149. Prinzessin Marie Agnes Henriette; geb. 5. December 1804 in Langenburg, † 9. September 1835 in Haidt in Böhmen; beigesetzt auf dem Engelsberg bei Heubach. Sie vermählte sich 31. Mai 1829 mit Constantin, Erbprinz zu Löwenstein-Wertheim-Rosenberg, † 27. December 1838.
150. Prinz Gustav Heinrich; geb. 9. Oktober 1806 in Langenburg. R. R. Feldmarschall-Lieutenant, und Oberlieutenant in der ersten Arcieren-Keibgarde in Pension. Inhaber des Infanterie-Regiments Nr. 13, Großkreuz des R. Hannöverischen Guelfen- und des Sachsen Ernestinischen Haus-Ordens.
151. Prinzessin Helene; geb. 22. November 1807 in Langenburg. Sie vermählte sich 11. September 1827 in Langenburg mit Eugen Herzog von Württemberg.
152. Prinz Johann Heinrich Friederich; geb. 18. August 1810 in Langenburg, † 16. September 1830 zu Solitsch in Ungarn, und beigesetzt daselbst. Königl. Hannöverischer Major der Kavallerie.

144.

Fürst

Ernst,

geboren 7. Mai 1794 in Langenburg. Vicepräsident der Kammer der Standesherrn in Württemberg von 1833 bis 1835 und Präsident seit 1835. Kön. Hannöverischer und Kön. Württembergischer General-Major, Großkreuz des R. Hannöverischen Guelfenordens, Großkreuz des Kön. Württembergischen Kron- und des Friederichsordens, Ritter des Militärverdienstordens und Inhaber der Kriegsdenkünze, Ritter des Kaiserl. Russischen St. Alexander-Newsky- und des St. Vladimir-mit der Schleife, Großkreuz des Kön. Großbritannischen Bath-, Ritter des Kön. Preussischen Johanniter-, Großkreuz des Kurfürstlich Hessischen goldenen Löwen- und des Herzoglich Sachsen-Ernestinischen Haus-Ordens.

Vermählt 18. Februar 1828 zu Kensington (London) mit

Teodore Prinzessin von Leiningen; geboren 7. December 1807 in Amorbach.

6 Kinder. Nr. 170 bis 175. (3 Söhne und 3 Töchter.)

Nro.

170. Erbprinz **Karl (II.)** Ludwig Wilhelm Leopold, (170) geboren 25. October 1829 in Langenburg. Ritter des Kön. Preussischen Johanniter-Ordens.
171. Prinzessin **Elise**, Adelheid Victorie Amalie Auguste Louise Johanne; geb. 8. November 1830 in Langenburg, † 27. Februar 1851, und beigesetzt in Venedig.
172. Prinz **Hermann**, Ernst Franz Bernhard; geb. 31. August 1832 in Langenburg, K. K. Oberlieutenant bei Graf Civalart-Uhlanen Nr. 1. Ritter der Kais. Franzöf. Ehrenlegion.
173. Prinz **Victor**, Ferdinand Franz Eugen Gustav Adolph Constantin Friederich; geb. 11. November 1833 in Langenburg. Lieutenant in der Kön. Großbritannischen Marine. Inhaber der Krimm-Medaille.
174. Prinzessin **Adelheid (Ada)**, Victorie Amalie Louise Marie Constanze; geb. 20. Juli 1835 in Langenburg. Vermählt 11. September 1856 zu Langenburg, mit dem Erbprinzen Friederich von Schleswig-Holstein-Sonderburg-Augustenburg.
175. Prinzessin **Teodore**, (**Feo**), Victorie Adelheid Pauline Amalie Marie; geb. 7. Juli 1839 in Stuttgart.

II. HOHENLOHE-OEHRINGEN.

(Früher Ingelfingen.)

12.

Graf

Christian Kraft,

geboren 15. Juli 1668 in Langenburg, † 2. October 1743 und beigesetzt in Ingelfingen. Senior der Neuensteinischen Linie von 1715 bis 1743. Director des Fränkischen Reichsgrafen-Collegiums. Landes- theilung 9. Juni 1701.

Vermählt 6 December 1701 in Pfedelbach, mit Marie Katharine Sophie Gräfin zu Hohenlohe-Pfedelbach, † 4. October 1761, und beigesetzt in Ingelfingen.

18 Kinder. Nr. 34 bis 51. (10 Söhne und 8 Töchter.)

Nro.

34. Fürst **Philipp** (34) Heinrich.

35.

Graf

Christian (35) **Ludwig Moriz,**

geboren 1. März 1704, † 27. December 1758, und beigesetzt in Schrozberg. K. Dänischer Kammerherr und Danebrog-Ordens-Mitter. Inhaber eines Infanterie-Regiments. Gemeinschaftliche Regierung.

Vermählt 24. April 1746 in Rosla mit Louise Henriette, Gräfin von Stolberg-Rosla, † 4. Januar 1795, und beigesetzt in Schrozberg.

Ohne Kinder.

36. Gräfin Magdalene Dorothea; geb. 9. September 1705, † 18. April 1762, und beigesetzt zu Müdenhausen. Sie vermählte sich 23. Februar 1747 zu Müdenhausen mit Johann Friederich Graf von Castell-Müdenhausen. Wittb. seit 23. Juni 1749.

37. Prinzessin Sophie Albertine; geb. 26. August 1706, † 30. December 1768.

38. Prinzessin Friederike Charlotte; geb. 28. October 1707, † 13. Mai 1782. Sie vermählte sich 19. October 1729 mit Heinrich August, Graf von Stolberg-Schwarzburg. Wittb. seit 14. September 1748.

39. Gräfin Caroline; geb. 10. September 1708, † 1. Mai 1712.

Nr.

40. Prinzessin Christiane Eleonore; geb. 15. October 1709, † 15. September 1782.
 41. Graf Friederich Adolph; geb. 27. September 1710, † 26. Februar 1711.
 42. Graf Albert Friederich; geb. und † 19. October 1711.
 43. Ein 1712 todt geborener Sohn.
 44. Gräfin Charlotte; geb. 3. April 1713, † 2. März 1714.
 45. Graf Friederich Ludwig; geb. 27. März 1714, † 21. April 1725.
 46. Fürst **Heinrich August**. (46.)
 47. Gräfin Eleonore; geb. 24. Juni 1716, † 7. Juni 1717.
 48. Graf Albrecht Wolfgang; geb. 11. August 1717, † 18. Mai 1742 in
 Kopenhagen. Kön. Dänischer Kammerherr und Capitain bei der Garde zu Fuß.
 49. Graf Wilhelm; geb. 25. † 27. März 1719.

50.

Fürst

August I., (50.) Wilhelm,

geboren 12. Mai 1720, † 15. Februar 1769, und beigesetzt in
 Ordruf. Erhebung in den Fürstenstand durch Kaiser Franz I. am
 7. Januar 1764. Herzoglich Sachsen-Gothaischer General und Chef
 eines Dragoner-Regiments. Gemeinschaftliche Regierung.

Vermählt in I. Ehe 26. November 1752 in Koburg mit Eme-
 rentie Augustine Gräfin von Auersberg, † 14. December 1753
 in Gotha; beigesetzt in Ordruf. Ohne Kinder.

Vermählt in II. Ehe 30. December 1754 in Sommerhausen,
 mit Josina Elisabetha, Gräfin von Rechteren, † 24. April 1804,
 und beigesetzt in Ordruf. Ohne Kinder.

51. Gräfin Sophie Auguste; geb. 29. December 1721, † 29. Januar 1723.

34.

Fürst

Philipp,

geboren 10. September 1702, † 5. April 1781, und beigesetzt in
 Ingelfingen. Erhebung in den Fürstenstand durch Kaiser Franz I.,

am 7. Januar 1764. Senior des Fürstlichen Gesamthauses von 1765 bis 1781. Director des Reichsgräfl. Fränkischen Grafen-Collegiums. Gemeinschaftliche Regierung.

Vermählt 4. März 1727 in Langenburg, mit Albertine, Gräfin zu Hohenlohe-Langenburg, † 5. November 1773, und beigesetzt in Ingelfingen.

6 Kinder. Nr. 71 bis 76. (5 Söhne und 1 Tochter.)

Nro.

71. Graf Georg Friederich; geb. 6. November 1728, † 20. März 1729.
72. Graf Christian Karl Friederich; geb. 16. August 1731, † 2. September 1736.
73. Graf Friederich Ludwig Hollandinus; (den letztern Namen erhielt er weil die Staaten von Holland seine Taufpathen waren,) geb. 19. August 1723, † 22. November 1734.
74. Gräfin Sophie Auguste; geb. und † 7. Juli 1736.
75. Graf Christian Kraft, geb. 1. Januar 1740, † 13. Juli 1747.
76. Erbprinz Albrecht Wolfgang; geb. 22. September 1743 in Kirchberg, † 22. April 1778, und beigesetzt in Ingelfingen. Er vermählte sich 5. November 1766 mit Eleonore Juliane, Prinzessin zu Hohenlohe-Langenburg, † 20. September 1813 zu Dehringen; beigesetzt in Ingelfingen.

Kinder des Erbprinzen Albrecht Wolfgang. (76.)

Nr. 113 bis 118. 6 Kinder. (3 Söhne und 3 Töchter.)

Nro.

113. Prinzessin Eleonore Albertine Sophie; geb. 27. November 1767, † 24. Januar 1787. Stiftsdame zu Quedlinburg.
114. Prinz Heinrich Friederich Ludwig; geb. 18. Dezember 1768, † 14. Januar 1772.
115. Prinzessin Auguste Friederike Louise; geb. 2. Januar 1770, † 22. Februar 1797.
116. Prinzessin Marie Katharine Wilhelmine Christine; geb. 4. Juni 1771, † 2. August 1814 zu Dehringen, und beigesetzt auf dem Kirchhofe daselbst.
117. Prinz Ludwig Christian Kraft; geb. 15. Januar 1773, † 22. September 1780.
118. Prinz Philipp Heinrich August; geb. 9. März 1777, † 28. Mai 1778.

46.

Fürst

Heinrich-August,

geboren 10. Juli 1715 zu Hermersberg, † 13. Februar 1796, und beigesetzt in Ingelfingen. Erhebung in den Fürstenstand durch Kaiser Franz I., am 7. Januar 1764. Senior des Fürstlichen Gesamthauses von 1781 bis 1796. Reichs-Feldmarschall des Fränkischen Kreises, General-Feldzeugmeister und Oberster eines Kreis-Infanterie-Regiments. Ritter des Kön. Polnischen weißen Adler-Ordens. Stifter der Primogeniturordnung vom 17. März 1774. Kaiserl. Bestätigung derselben vom 18. December 1786. Gemeinschaftliche Regierung bis zum Tode seines Bruders Philipp.

Vermählt 26. September 1743 zu Dehringen mit Wilhelmine Eleonore, Prinzessin zu Hohenlohe-Neuenstein-Dehringen, † 30. Juli 1794, und beigesetzt zu Ingelfingen.

8 Kinder. Nr. 77 bis 84. (4 Söhne und 4 Töchter.)

Nro.

77. Fürst **Friederich Ludwig.** (77.)

78. Gräfin Sophie Friederike Louise; geb. 11. Mai 1747, † 21. December 1762.

79. Gräfin Caroline Henriette Albertine; geb. 11. September 1748, † 6. November 1762.

80. Gräfin Louise Charlotte Amalie; geb. 20. Juni 1750, † 18. August 1754.

81. Prinz Friederich-Karl Wilhelm; geb. 26. Februar 1752, † 16. Juni 1815 zu Kaschau in Ungarn. K. K. General-Feldmarschall-Lieutenant, Inhaber des Dragoner-Regiments Nr. 2. Ritter des militärischen Marien-Theresien- und des Hohenlohischen Haus-Ordens.

82. Graf Christian Friederich August; geb. 17. März 1755, † 11. April 1761.

83. Prinz Georg Friederich Heinrich; geb. 10. November 1757, † 11. December 1803 zu Bartenstein in Ostpreußen. K. Preuß. General-Major und Inhaber des Infanterieregiments von Larisch; Ritter des rothen Adler- und des Hohenlohischen Haus-Ordens. Er vermählte sich 16. April 1800 mit Charlotte Polixene Juliane Katharine Eleonore, Freiin von Klüchzner, † 5. April 1807 zu Königsberg.

Nr.

Sohn:

127. Prinz August Eduard Ludwig Wilhelm; geb. 22. Januar 1801 zu

Gartenstein in Ostpreußen, † 10. März 1830, und beigesetzt in Ludwigsburg.
K. Württembergischer Rittmeister in der Kavallerie.

Nro.

84. Prinzessin Sophie Christiane Louise; geb. 10. October 1762, † 29. April 1831, und beigesetzt in Ingelfingen. Dame des Herzoglich Sachsen-Gilburg-hausischen Ordens.

77.

Fürst

Friederich-Ludwig,

geboren 31. Januar 1746 zu Ingelfingen, † 15. Februar 1818, und beigesetzt in Slawenzitz. Kaiserlicher und des Reichs General der Cavallerie. Kön. Preussischer General der Infanterie, General-Inspecteur der Niederschlesischen Infanterie u., Gouverneur von Ansbach-Baireuth und der Stadt und Festung Breslau, Chef eines Infanterie-Regiments, Ritter des schwarzen- und rothen Adler-Ordens, der Kaiserl. Russischen St. Andreas-, St. Alexander-Newsky-, und St. Anna-I. Classe, des Königl. Polnischen weißen Adler-, der churfürstlich Bairischen St. Huberti- und Militair-, der churhessischen Löwen- und de la vertu militaire-, und des Hohenlohschen Haus-Ordens Ritter. Ehrenbürger der Stadt Frankfurt a. M. 1795. Seit 1805 Fürst zu Hohenlohe-Dehringen. Resignirt 1806.

Vermählt 8. April 1782 zu Kleina in Sachsen, mit Marianne Gräfin von Hoym zu Droßsig, † 20. April 1840, und beigesetzt zu Marieenhof bei Belling im Großherzogthum Mecklenburg-Schwerin.

Nachdem sie im Jahr 1799 geschieden worden war, vermählte sie sich wieder 1801 mit dem Grafen Friederich von Osten-Sacken. Von ihr stammen die Besitzungen der Fürstlichen Häuser Dehringen und Ingelfingen in Oberschlesien und Sachsen.

8 Kinder. Nr. 119 bis 126. (5 Söhne und 3 Töchter)

Nro.

119. Fürst **August II.**, (119.) Friederich August Karl.

Nro.

120. Prinzessin Adelheid (**Adèle**) Charlotte Wilhelmine; geb. 20. Januar 1787. Wittwe des Fürsten Louis (135) zu Hohenlohe-Kirchberg.
121. Prinzessin Louise Sophie Amalie (**Emilie**); geb. 20. November 1788 zu Breslau. Vermählt 26. Juni 1810 mit Albrecht Graf zu Erbach-Fürstenau. Wittve seit 18. December 1851.
122. Prinz Wilhelm Ludwig Eduard; geb. 18. December 1789 zu Breslau, † 9. Februar 1790; beigesetzt im Fürstengarten zu Altseidnig bei Breslau.
123. Prinzessin Auguste Charlotte Friederike Sophie Amalie; geb. 16. November 1793 zu Mannheim, † 8. Juni 1821. Sie vermählte sich 19. Juli 1816 mit Carl Landgraf von Hessen-Philippsthal-Barchfeld.
124. Prinz Ludwig-Karl; geb. 16. November, † 14. December 1794, und beigesetzt zu Ingelfingen.
125. Prinz **Adolf** (125) Karl Friederich Ludwig; geb. 29. Januar 1797 in Breslau, Prinz zu Hohenlohe-Ingelfingen, Besitzer der Fideicommiss-Herrschaften Koschentin, Boronow und Landsberg, sowie der Majorats-Herrschaft Dworog in Oberschlesien. Kön. Preussischer Generallieutenant und Chef des 23. Landwehr-Regiments, Mitglied des Kön. Preuss. Staatsraths, erbliches Mitglied des Herrenhauses, am 14. Januar 1856 zu dessen Präsidenten erwählt; Ritter des rothen Adler-Ordens I. Cl., und Inhaber der Kriegsdenkmedaille für 1815 und der Landwehrdienst-Auszeichnung, Ritter des Kais. Russ. St. Anna = I. Cl. in Brillanten, des Kön. Bair. St. Hubertus- und des Malteser-Ordens. Vermählt 19. April 1819 in Langenburg, mit Louise, Prinzessin zu Hohenlohe-Langenburg, geb. 22. August 1799. Kinder siehe unten.
126. Prinz Alexander Ludwig Karl, Heinrich; geb. 3. Juli 1798 zu Altseidnig bei Breslau, † 23. März 1829 in Stuttgart; beigesetzt in Ingelfingen. Ritter des Johanniter-Ordens.

Kinder des Prinzen Adolf. (125.)

Nr. 160 bis 169. 10 Kinder. (5 Söhne und 5 Töchter.)

Nr.

160. Prinz Karl Adalbert Constantin Heinrich; geb. 19. November 1820 auf

dem Garnberg bei Künzelsau. Kön. Preuß. Landrath des Lubliner Kreises.
 Ritter des Johanniter-Ordens und Inhaber der Kön. Hohenzollerischen Medaille.
 Ritter des Kais. Russ. St. Anna-Ordens **III.** Cl.

Nr.

161. Prinz Victor Amadeus Emil; geb. 5. † 16. August 1822 zu Wildeck
 in Hessen.
162. Prinzessin Constanze Louise Amalie Sophie; geb. 24. Juli und † 26. August
 1823 in Koschentin.
163. Prinz Friedrich-Ludwig Franz August Ernst; geb. 20. November 1824
 in Schillingsfürst, † 9. Juni 1825 zu Neisse in Schlesien.
164. Prinz Friedrich-Wilhelm Eduard Alexander; geb. 9. Januar 1826
 in Koschentin. Kön. Preuß. Rittmeister im 2. Garde-Uhlanen-Regiment,
 Ritter des Johanniter-Ordens und Inhaber der Kön. Hohenzollerischen Medaille,
 Ritter der R. R. eisernen Krone **III.** Cl., und des R. Schwedischen St.
 Olafs-Ordens.
165. Prinz Kraft Karl August Eduard Friederich; geb. 2. Januar 1827 in
 Koschentin. R. Preuß. Hauptmann und Flügel-Adjutant Sr. Majestät des
 Königs; Ritter des Johanniter-Ordens und Inhaber der Kön. Hohenzollerischen
 Medaille. Ritter des Kais. Oesterreich. Ordens der eisernen Krone **III.** Cl.
166. Prinzessin Helene Louise Elise Amalie; geb. 22. November 1827 in Ko-
 schentin, † 8. August 1828 in Tworog.
167. Prinzessin Eugenie Louise Amalie Adelheid (**Dela**) Sophie; geb. 13. Mai
 1830 in Koschentin.
168. Prinzessin Agnes Theodore Emilie Henriette; geb. 27. Juli † 4. August
 1831 in Koschentin.
169. Prinzessin Louise (**Lisi**) Eleonore Amalie Ernestine Jenny; geb. 25. März
 1835 in Koschentin.

119.

Fürst

August II.,

geboren 27. November 1784 zu Breslau, † 15. Februar 1853,
 und beigesetzt in Slawentz. Senior der Neuensteinischen Linie von

1825 bis 1836. Präsident der Württembergischen Landstände von 1815 und 1816 und der Kammer der Standesherrn von 1820 bis 1835. Kön. Würtemb. Generallieutenant, Großkreuz des Kron- und des Friederichsordens, Großkreuz des Großherzoglich Badischen Hausordens der Treue und Ritter des Hohenlohischen Hausordens. Er succedirte seinem Vater 1806 und resignirte 1849.

Vermählt 28. September 1811 in Ludwigsburg mit Louise, Herzogin von Württemberg; † 16. Juni 1851 in Slawenkiz, und beigesetzt zu Ingelfingen.

Nro. 4 Kinder. Nr. 156 bis 159. (3 Söhne und 1 Tochter.)

156. Prinz Friederich (**Fritz**) Ludwig Eugen Karl Adalbert Emil August; geb. 12. August 1812 in Dehringen. R. Wirt. Oberst, Großkreuz des Friedrichsordens. Hat durch Familien-Vertrag v. 22. August 1842 die Rechte der Erstgeburt an seinen Bruder den Fürsten Hugo, respve. an seinen Bruder den Prinzen Felix abgetreten. Er vermählte sich in morganatischer Ehe 28. März 1844 mit Mathilde geb. Freiin von Breuning, geb. 10. November 1821, welcher von S. M. dem König von Württemberg für sich und ihre Nachkommen der freiherrliche Namen „von Brauneck“ verliehen worden ist.

Söhne:

a. Kraft August Hugo Friederich Karl, Freiherr von Brauneck; geb. 27. December 1844 zu Ingelfingen.

b. Alexander Ludwig August Friederich Adalbert Felix, Freiherr von Brauneck; geb. 2. Januar 1846 zu Ingelfingen, † 30. Juli 1849, und beigesetzt in Stuttgart.

157. Prinzessin Friederike Alexandrine Maria Mathilde; geb. 3. Juli 1814 in Dehringen. Vermählt 29. Mai 1835 mit Günther Fürst von Schwarzburg-Sondershausen. Geschieden 5. Mai 1852. Dame des Hohenlohischen Hausordens.

158. Fürst **Hugo** (158) Friederich Wilhelm Eugen Karl Hugo.

159. Prinz Felix Eugen Wilhelm Ludwig Albrecht Karl; geb. 1. März 1818 zu Dehringen. Oberst und Adjutant S. M. des Königs von Württemberg, Großkreuz des Kön. Wirt. Friederichsordens, Inhaber des Kurfürstlich Hessischen Hausordens vom goldenen Löwen, Inhaber des fürstl. Hohenzollerischen Hausordens I. Classe, Commandeur mit dem Stern vom Herzogl. Braunschweigischen Orden Heinrichs des Löwen, Ritter des Kön. Preussischen Johanniter- und des Hohenlohischen

Hausordens. Präsident des ehemaligen Vereins zum Schutze vaterländischer Arbeit, Ehrenpräsident der Bank für Handel und Industrie, und der Bank für Süddeutschland, Ehrenpräsident der Großherzogl. Hessischen Ludwigsbahn, sowie Präsident und Mitglied vieler anderer industrieller Gesellschaften. Vermählt 12. Juni 1851 zu Kassel, mit Alexandrine Friederike Wilhelmine, geb. Fürstin von Hanau und zu Horzowik, Gräfin von Schaumburg, Tochter S. R. H. des Kurfürsten Friedrich-Wilhelm I. von Hessen, geb. 22. December 1831. Dame des Hohenlohschen Haus-Ordens.

158.

Fürst

Hugo,

geboren 27. Mai 1816 zu Stuttgart. Kön. Württemberg. General-Major, erbliches Mitglied des Preussischen Herrenhauses, Großkreuz des Kön. Würtemb. Friederichsordens, Ritter des Kön. Preussischen rothen Adler- I. Classe und des Johanniter-Ordens, Großkreuz und Ritter des Großherzoglich Badischen Haus- und des Bähringer Löwen-Ordens, des kurfürstlich Hessischen goldenen Löwen-, des Kaiserl. Russischen St. Anna- II. Classe, des fürstlich Hohenzollerischen und des Hohenlohschen Hausordens. Succedirt seinem Vater 1. Januar 1849 gemäß Familienvertrags vom 22. August 1842.

Vermählt 15. April 1847 zu Donaueschingen, mit Pauline Prinzessin zu Fürstenberg, geboren 11. Juni 1829 in Donaueschingen.

5 Kinder. Nr. 176 bis 180. (3 Söhne und 2 Töchter.)

Nro.

176. Erbprinz **Christian-Kraft** (II.,) (176.) August Karl Christian-Kraft; geb. 21. März 1848 zu Dehringen.
177. Prinzessin Marie Felicitas; geb. 25. Juli 1849 in Schaffhausen.
178. Prinzessin Louise Marie; geb. 14. Juli 1851, in Slawenzik.
179. Prinz August Karl Adolf Emil Alexander; geb. 2. Januar 1854 in Slawenzik.
180. Prinz Friederich-Karl; geb. 21. September 1855 in Slawenzik.

III. HOHENLOHE-KIRCHBERG.

15.

Graf

Friederich Eberhard,

geboren 24. November 1672 in Langenburg, † 23. August 1737, und beigesetzt in Kirchberg. Director des Fränkischen Reichsgrafen-Collegii von 1722 bis 1726. Stifter der Primogeniturordnung vom 28. März 1730. Landestheilung vom 9. Juni 1701.

Vermählt in **I. Ehe** 18. Januar 1702 in Pfedelbach mit Friederike Albertine, Gräfin von Erbach-Fürstenau, † 19. Januar 1709, und beigesetzt in Kirchberg.

Vermählt in **II. Ehe** 5. December 1709, mit Auguste Sophie, Herzogin von Württemberg-Neuenstadt, † 1. März 1743 in Neuenstadt; beigesetzt in Kirchberg.

6 Kinder. Nr. 52 bis 57. (2 Söhne und 4 Töchter.)

I. Ehe.

5 Kinder. (2 Söhne und 3 Töchter.)

Nro.

- 52. Gräfin Louise Dorothee; geb. 30. März 1703, † 25. October 1753.
- 53. Gräfin Sophie Albertine, geb. 7. August 1704, † 5. Mai 1706.
- 54. Graf Ernst Friederich Albrecht; geb. und † 20. Juni 1706.
- 55. Fürst **Karl August** (55.)
- 56. Eine todt geborene Tochter 19. Januar 1709.

II. Ehe.

1 Tochter.

- 57. Gräfin Friederike Sophie; geb. 2. und † 4. September 1710.

55.

Fürst

Karl August,

geboren 6. April 1707, † 17. Mai 1767, und beigesetzt in Kirchberg. Erhebung in den Fürstenstand durch Kaiser Franz **I.** am 7. Januar

1764. Kaiserl. Kön. Geheimerrath, Ritter des Kön. Polnischen weißen-, des Kön. Preussischen rothen Adler-, des Herzogl. Württembergischen Jagd-, des Kön. Dänischen de l'union parfaite- und des Hohenlohischen Haus-Ordens. Kaiserl. Bestätigung der Primogeniturordnung vom Jahre 1730, am 18. Juni 1761.

Vermählt in **I. Ehe** 4. Mai 1728 in Sulzbürg mit Charlotte Amalie, Gräfin von Wolfstein-Sulzbürg, † 24. October 1729, und beigesetzt in Kirchberg.

Vermählt in **II. Ehe** 1. Juni 1730 in Nürnberg mit Susanne Margarethe Louise, Gräfin von Auerberg, † 12. September 1748, und beigesetzt in Kirchberg.

Vermählt in **III. Ehe** 21. Januar 1749 in Hildburghausen mit Caroline Sophie, Prinzessin zu Hohenlohe-Neuenstein-Dehringen. Dame des Hohenlohischen Hausordens. † 21. August 1770, und beigesetzt in Kirchberg.

13 Kinder. Nr. 85 bis 97. (7 Söhne und 6 Töchter.)

I. Ehe.

1 Sohn.

Nro.

85. Fürst **Christian Friederich Karl.** (85.)

II. Ehe.

9 Kinder. (5 Söhne und 4 Töchter.)

86. Prinzessin Christiane Friederike Sophie; geb. 1. April 1731, † 15. März 1787.

87. Prinz Friederich-Wilhelm; geb. 3. December 1732 zu Kirchberg, † 10. August 1796 zu Prag, und beigesetzt auf dem evangelischen Friedhofe daselbst. R. R. und des heil. Röm. Reichs General-Feldzeugmeister und commandirender General in Böhmen; seit 1781 Inhaber des Infanterie-Regiments Nr. 17. Des militär. Maria-Theresien-Ordens Großkreuz. Er vermählte sich 7. Mai 1770, mit Friederike Marie Johanne, Prinzessin Neuß zu Greiz, (geschiedene Gemahlin des Grafen Friederich-Ludwig von Castell Müdenhausen) † 14. Juni 1816, und beigesetzt in Prag. Ohne Kinder.

88. Graf Karl Ferdinand August; geb. 4. Februar 1734, † 22. Mai 1744;

Nro.

- beigesetzt in Kirchberg. Als K. K. Capitain bei dem Dragoner-Regiment Alt-Wirtemberg aggregirt
89. Prinz August Ludwig; geb. 3. September 1735, † 19. Juni 1780; beigesetzt in Kirchberg. Herzogl. Wirt. General-Major, des Militär-Karl-Ordens Ritter.
90. Gräfin Sophie Magdalene; geb. 28. September 1736, † 28. April 1743.
91. Prinz Friederich Eberhard; geb. 21. October 1737, † 21. Januar 1804, und beigesetzt zu Kirchberg. Herzogl. Wirtemb. Oberstlieutenant. Er vermählte sich 10. April 1778 mit Albertine Renate, Gräfin zu Castell-Neulingen, † 21. Januar 1804, und beigesetzt zu Kirchberg. (Sie starb in einer und derselben Stunde mit ihrem Gemahl.) Ohne Kinder.
92. Gräfin Caroline Auguste Marie; geb. 14. August † 20. November 1739.
93. Gräfin Auguste Eleonore Louise; geb. 19. März † 4. October 1741.
94. Graf Karl Albrecht; geb. 4. Mai 1742, † 3. April 1743.

III. Ehe.

3 Kinder. (1 Sohn und 2 Töchter.)

95. Eine todt geborene Tochter, 13. October 1750.
96. Prinz Friederich Karl Ludwig; geb. 19. November 1751 in Kirchberg, † 12. September 1791, und beigesetzt in Weikersheim. K. K. Kammerherr, Oberstlieutenant im fränkischen Kreis- Dragoner-Regiment Brandenburg-Ansbach. In I. Ehe vermählt 14. August 1778, mit Friederike Karoline Wilhelmine Amöne, Gräfin von Löwenstein-Wertheim, † 19. December 1839, und beigesetzt in Kirchberg. Geschieden im Jahr 1785. In II. Ehe vermählt 19. December 1787, in Laubach mit Christiane Louise, Gräfin von Solms-Laubach, † 3. März 1815, und beigesetzt in Würzburg. (Kinder siehe unten, 136 bis 139.)
97. Gräfin Sophie Juliane Marie Friederike Caroline; geb. 23. Februar 1753, † 7. Februar 1755.

85.

Fürst

Christian-Friederich-Karl,

geboren 19. October 1729, † 18. August 1819, und beigesetzt in

Kirchberg. Senior des Fürstlichen Gesamthauses von 1805 bis 1819, und seit 1. Januar 1809 als solcher Erbreichsmarschall der Krone Württemberg. Kaiserl. Kammerherr, des Kön. Würtemb. goldenen- und des Kön. Polnischen weißen Adler- und des Hohenlohischen Haus-Ordens Ritter.

Vermählt in **I. Ehe** 4. Juni 1760 in Langenburg, mit Louise Charlotte, Prinzessin zu Hohenlohe-Langenburg, des Hohenlohischen Haus-Ordens Dame, † 5. August 1777, und beigesetzt in Kirchberg.

Vermählt in **II. Ehe** 9. September 1778 in Schleiz, mit Philippine Sophie Ernestine, Gräfin zu Jsenburg-Philippseich, † 6. October 1819 in Markt-Einersheim, beigesetzt in Kirchberg.

8. Kinder. Nr. 128 bis 135. (2 Söhne und 6 Töchter.)

I. Ehe.

2 Töchter.

128. Prinzessin Caroline Henriette; geb. 11. Juni 1761, † 22. December 1849 zu Schleiz. Sie vermählte sich 10. Juni 1779 mit Heinrich **XLII.** Fürst Reuß zu Schleiz. Wittb. seit 17. April 1818.

129. Prinzessin Charlotte Amalie Friederike; geb. 30. Juli 1777, † 13. Januar 1791.

II. Ehe.

6 Kinder. (2 Söhne und 4 Töchter.)

130. Prinzessin Christiane; geb. und † 9. August 1779.

131. Prinzessin Wilhelmine Friederike Sophie Ferdinande; geb. 7. November 1780, † 29. April 1853, und beigesetzt in Kirchberg.

132. Prinzessin Auguste Eleonore; geb. 24. Mai 1782, † 24. Mai 1847 in Sommerhausen; beigesetzt in Markt-Einersheim. Sie vermählte sich 11. August 1807, mit Friederich Reinhard, Graf von Nechten-Vimpurg. Wittb. seit 20. Juni 1842.

133. Prinz Joseph; geb. 22. Juli † 10. August 1783.

134. Prinzessin Louise; geb. 15. September 1784 † 14. October 1821. Gemahlin des Prinzen Ludwig (**Louis**) von Hohenlohe-Langenburg (105.)

135.

Fürst

Georg **Ludwig (Louis)** Moriz,

geboren 16. September 1786, † 25. December 1836, und beigesetzt

in Kirchberg. Vicepräsident der Kammer der Standesherrn in
Wirtemberg von 1835 bis 1836. Kön. Wirtembergischer General-
Major, Großkreuz des Kron- und Ritter des Militärverdienst-Ordens.

Vermählt 9. Juli 1812 zu Friederichsruhe mit Adele Prinzessin
zu Hohenlohe-Ingelfingen; geboren 20. Januar 1787 zu Breslau.

Dhne Kinder.

Kinder des Prinzen Friederich-Karl. (96.)

4 Kinder. Nr. 136 bis 139. (3 Söhne und 1 Tochter.)

I. Ehe.

2 Söhne.

136.

Fürst

Karl,

Friederich Ludwig Heinrich,

geboren 2. November 1780 in Kirchberg. Senior der Neuensteinischen
Linie seit 1836, und des Fürstlichen Gesamtthauses seit 1843 und
als solcher Erb-Reichs-Marschall der Krone Wirtemberg. Kön.
Wirtemberg. Generallieutenant, Großkreuz des Kron- und des Friederichs-
und Commandeur des Militärverdienst-Ordens, Inhaber der goldenen
Medaillen für Brienne und Paris, des goldenen Ehrenzeichens für 1815
und für Militärdienst und der Kriegsdenkmünze; Commandeur des
Kaiserl. Kön. Leopoldordens und Ritter der Kaiserl. Französischen
Ehrenlegion.

Vermählt 26. Mai 1821 in Ulm mit Maria Gräfin von Urach,
Tochter des Herzogs Heinrich von Wirtemberg, geboren 15. December
1802 zu Berlin.

Dhne Kinder.

Nro.

137. Prinz Friederich Karl Ludwig; geb. 17. October 1782, † 12. Juli 1790.

II. Ehe.

2 Kinder. (1 Sohn und 1 Tochter.)

138. Prinz **Heinrich** (138.) Christian Ludwig Friederich Heinrich; präsumtiver
Nachfolger; geboren 22. December 1788, zu Weikersheim. Kön. Wirtemberg.
Generallieutenant und Adjutant S. M. des Königs; Gesandter am Kaiserl. Russischen

Hofe von 1825 bis 1848. Großkreuz des Kron- und des Friederichs- und Ritter des Militärverdienst-Ordens, Inhaber des goldenen Militärdienst-Ehrenzeichens und der Kriegsdenk Münze. Ritter des Kaiserl. Russischen St. Alexander-Newsky- und des St. Annen I. Classe in Brillanten, Großkreuz des Verdienstordens der Bayerischen Krone und Commandeur der Kön. Französischen Ehrenlegion.

Vermählt in I. Ehe 11. Februar 1833 zu St. Petersburg mit Katharina Jwanowna, Gräfin von Golubkoff, Chiffre-Dame S. M. der Kaiserin Alexandra Feodorowna von Rußland, † 29. März 1840, und beigesetzt zu St. Petersburg. Ohne Kinder.

Vermählt in II. Ehe 17/29. Juli 1856 zu St. Petersburg in morganatischer Ehe mit Anna Theresia Lanzert, geb. zu St. Petersburg $\frac{28. \text{Februar}}{12. \text{März}}$ 1823, welcher von S. M. dem König von Württemberg für sich und ihre Nachkommen der gräfliche Titel „von Lobenhäusen,“ verliehen worden ist.

Nro.

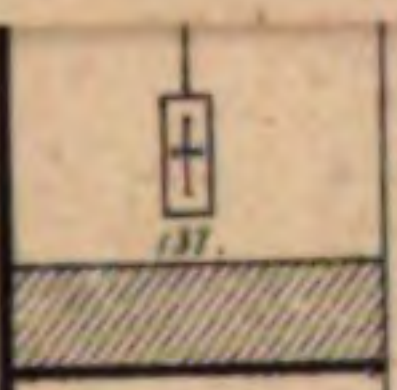
139. Prinzessin Sophie Amalie Caroline Franziska (Fanny); geb. 27. Januar 1790. Sie vermählte sich den 26. October 1824 zu Kirchberg mit August Friedrich Reichsgraf von Rohde. Wittb. seit 25. November 1846.

Nachweisung der Ordnungsnummern zu Tafel III. A.

Nro.	Seite:	Nro.	Seite:	Nro.	Seite:
1 bis	12. 35.	85 bis	88. 54.	136 bis	138. 57.
13 —	22. 36.	89 —	97. 55.	139 —	— 58.
23 —	33. 37.	98 —	103. 40.	140 —	147. 41.
34 —	39. 44.	104 —	— 41.	148 —	152. 42.
40 —	51. 45.	105 —	— 38.	153 —	154. 39.
52 —	57. 53.	106 —	112. 39.	155 —	— 40.
58 —	61. 37.	113 —	118. 46.	156 —	159. 51.
62 —	70. 38.	119 —	— 48.	160 —	— 49.
71 —	76. 46.	120 —	126. 49.	161 —	169. 50.
77 —	83. 47.	127 —	— 47.	170 —	175. 43.
84 —	— 48.	128 —	135. 56.	176 —	180. 52.

u. R. des Militär-Verd. Friedrichsruhe mit Adle
ngen f. geb. 20. Jan. 1787
der.

K. Wftb. Generallieutenant, u. R. des Kron- u.
des Friedrichs- u. C. des Milit. Verd. Ordens
u. Inhaber der g. Medaillen für Brienne und
Paris, d. g. Ehrenzeichen für 1813 u. für Militärdienst
u. der Kriegsdenkünze, C. des K.K. Leopold-Ordens
u. R. der Kais. Franz. Ehrenlegion.
Verm. 26. Mai 1821 in Ulm, mit Marie Glu.
u. Erach, T. des Herzogs Heinrich von Württem-
berg f. geb. 13. Dez. 1802 in Berlin } Ohne Kinder



Milit. Vst.-Ordens, u. Inhaber
g. Milit. Verd. Ordens, u. der
Kriegs-Denkünze, R. d. K. Russ.
St. Alexander-Newsky- u. d. St.
Arens- u. C. in Br. E. K. d. K. Verd.-
Ordens d. Bayerisch. Krone, u. C. d.
Kön. Franz. Ehrenlegion.
Verm. u. Febr. 1833 in St. Petersburg
mit Katharina-Jovanovna f. d.
von Golubzoff- u. Chuffre-Dama M.
d. Kaiserin Alexandra Frederica
u. Rußland f. 19. März 1800
in St. Petersburg ohne Kinder.

Die
Nachkommen
des Grafen Heinrich Friedrich zu
Hohenlohe-Langenburg
den lebenden und zukünftigen Mitgliedern
der Fürstlichen Häuser
Hohenlohe-
Kirchberg
Oehringen
Pfl. Hofmeister
1856

ZU TAFEL III. B.

Die Nachkommen des Grafen

C h r i s t i a n

zu

Hohenlohe-Schillingsfürst,

Herrn zu Langenburg &c.

des gemeinschaftlichen Stammvaters der

zwei Hohenlohe-Waldenburgischen Linien

Bartenstein und Jagstberg.

I & II.

Allen lebenden und zukünftigen Mitgliedern

dieser fürstlichen Häuser,

namentlich

seiner beiden Mündeln, den minderjährigen Fürsten

Karl und Albert,

gewidmet

von

Kupferzell, 1836.

J. H. St. zu Hohenlohe-Waldenburg.

AN DER UNIVERSITÄT ZÜRICH

Die Hochschulleitung der Universität

besteht aus

Rektor und Dekan

Professoren

Dozenten

Assistenten

Lehrkräfte

121

Die Hochschulleitung der Universität

besteht aus

Rektor

und Dekan

Professoren

Dozenten

Assistenten

Lehrkräfte

I. HOHENLOHE-BARTENSTEIN.

I.

Graf

Christian,

geboren 31. August 1627, † 13. Juni 1675 in Neumark; zuerst beigesetzt in der protestantischen Kirche zu Frankenheim, das Herz, („quod totum erat rectum et sincerum“ sagt das Kirchenbuch) vor dem Hochaltar in der Schloßkapelle zu Schillingsfürst. Am 2. Juni 1716 wurde er in die Familiengruft in der Klosterkirche zu Schillingsfürst übertragen. Des heil. röm. Reichs Ritter, Kaiserl. Königl. und Kurfürstlich Bairischer Kammerherr, Pfleger und Statthalter zu Neumark. Früher unter Marschall **Turenne** in französischen Diensten. Er regierte gemeinschaftlich mit seinem Bruder Ludwig Gustav. Am 9. October 1667 trat er zu Mainz zur katholischen Kirche zurück.

Vermählt 18. Februar 1658 in Haltenbergstetten mit Lucie Gräfin von Haxfeld und Gleichen, † 78 Jahre alt, 30. Mai 1716 in Nürnberg; beigesetzt zu Schillingsfürst.

9 Kinder. Nr. 2 bis 10. (2 Söhne und 7 Töchter.)

Nro.

2. Gräfin Sophie Philippine Marie; geb. 13. October 1659, † 24. März 1670, als **Pensionaire** im Kloster zu Nisingen.
3. Gräfin Dorothee Eleonore; geb. 19. April 1661, † 23. Februar 1666.
4. Gräfin Christina Lucia Maria; geb. 21. Februar 1663, † 20. Juni 1713 in Würzburg; beigesetzt in Schillingsfürst. Sie vermählte sich 1. September 1688 mit Anton Eusebius, Graf von Königsegg-Aulendorf. Wittwe seit 1. Juni 1692.
5. Gräfin Charlotte Albertine; geb. 1664, † 16. Mai 1671 in Schillingsfürst, und beigesetzt in Frankenau.
6. Gräfin Ernestine Eleonore; geb. 3. September 1666, † 3. September 1683 zu Nürnberg, begraben in Schillingsfürst.
7. Graf **Philipp-Karl** (7.) Kaspar.
8. Gräfin Maria Theresia; geb. 25. April 1670 zu Schillingsfürst, † 20. October 1743 und beigesetzt in Schillingsfürst. Stifts-Dame zu **Rémiremont** in Lothringen.
9. Graf Johann Ferdinand; geb. 21. Februar 1672, starb ganz jung.

Nro.

10. Gräfin Henriette Marianne Adelheid; geb. 6. März 1673 zu Schillingsfürst
† 13. März 1722 zu Waldmannshofen, beigesetzt in Bartenstein.

7.

Graf

Philipp-Karl,

geboren 28. September 1668 in Schillingsfürst, † 15. Januar 1729
in Weklar; beigesetzt zu Bartenstein. Kaiserl. Kön. Geheimerrath,
Kammerherr und Reichskammerrichter. Landestheilung zwischen Barten-
stein und Schillingsfürst 22. April 1688. Einführung der Primogenitur-
ordnung 15/29. October 1705.

Vermählt in I. Ehe 17. Mai 1693 in Höchst bei Mainz mit
Sophie Gräfin zu Hohenlohe-Schillingsfürst, † 11. August 1698.

Vermählt in II. Ehe 12. Juni 1700 mit Sophie Leopoldine
Landgräfin zu Hessen-Rheinfels in Wanfried, † 18. April 1724 in
Weklar, beigesetzt zu Bartenstein.

9 Kinder. Nr. 11 bis 19. (3 Söhne und 6 Töchter.)

I. Ehe.

1 Tochter.

Nro.

11. Prinzessin Franziska Maria; geb. 17. August 1698, † 11. December 1757
zu Frankfurt. Sie vermählte sich 11. August 1731 zu Schwegen, mit Christian
Landgraf zu Hessen-Rheinfels in Wanfried. Wittb. seit 21. October 1755.

II. Ehe.

8 Kinder. (3 Söhne und 5 Töchter.)

12. Prinzessin Marianne Amalie Adelheid; geb. 4. August 1701, † 16. September
1758. Sie vermählte sich 26. Juli 1731 mit Ludwig Ferdinand, Marquis de
Laverne, Comte de Clermont.

13. Fürst **Karl-Philipp** (13.) Franz.

14. Prinzessin Leopoldine Ernestine Juliane; geb. 21. August 1730, † 1776 in
Aachen im Kloster der Karmeliterinen. Sie vermählte sich 3. Juni 1731 mit

Nro.

Franz Hugo Fürst von Nassau-Siegen, ward Wittwe 4. März 1735; wurde Obersthofmeisterin bei der Erzherzogin Gouvernantin zu Brüssel, nach deren Tod sie im October 1740 nach Cöln und später ins Kloster nach Aachen gieng.

15. Gräfin Sophie-Charlotte; geb. 25. Juli 1704, † 5. Mai 1716; beigesetzt in Bartenstein.

16. Gräfin Louise Eleonore Magdalene Walburge; geb. 7. Juli 1705 in Schillingsfürst, † 31. Mai 1707, und beigesetzt in Schillingsfürst.

17.

Fürst

Joseph Anton,

geboren 5. April 1707 in Bartenstein, † 14. Mai 1764, und beigesetzt in Ellwangen. Fürst durch Diplom des Kaisers Karl VII. vom 21. Mai 1744. Domgraf zu Strasburg, Cöln und Salzburg, Canonicus zu Augsburg und Ellwangen. Er succedirte 3. April 1745 seinem jüngern Bruder, Fürsten Ferdinand, in der Regierung der Pfedelbachischen Besitzungen, welche nach seinem Tode an das fürstliche Haus Bartenstein fielen.

18. Gräfin Eleonore Juliane; geb. 9. Mai † 29. Juli 1708.

19.

Fürst

Ferdinand, Rupert Franz Ferdinand,

geboren 13. Juni 1709 in Bartenstein, † 3. April 1745, und beigesetzt in Bartenstein. Fürst durch Diplom des Kaisers Karl VII. vom 12. Mai 1744. Inhaber des Herzogl. Wirtembergischen Jagdordens.

Bermählt 15. Februar 1737 mit Maria Felicitas, Gräfin und Erbtruchsessin von Waldburg-Zeil-Wurzach, † 22. August 1751; beigesetzt in Bartenstein. Ohne Kinder.

13.

Fürst

Karl-Philipp,

geboren 7/17. Juli 1702 in Wanfried, † 1. März 1763 in Wehlar;

beigesetzt daselbst, das Herz in Bartenstein. Senior der Waldburgischen Linie von 1759 bis 1763, und als solcher Ordenschef des Hohenlohischen Hausordens. Fürst durch Diplom des Kaisers Karl VII. vom 21. Mai 1744. Erhebung der Grafschaft Bartenstein in ein Reichsfürstenthum durch Diplom des Kaiser Franz I., vom 14 August 1757. Kaiserl. und des Reichs Kammerrichter, Ritter des Kaiserl. Russischen St. Andreas-Ordens. Kaiserl. Confirmation der Primogenitur-Ordnung von 1705, am 13. Juli 1754.

Vermählt 26. September 1727 in Strassburg, mit Sophie Friederike, Landgräfin von Hessen-Homburg, † 63 Jahre alt, 1. Mai 1777, und beigesetzt in Gröningen. Sie stiftete 28. Juli 1763 die Secundogenitur, bestehend aus den Limburgischen Herrschaften Vorbach, Ober- und Niederbronn im Elsaß.

Kinder. Nr. 20. bis 23. 4 Söhne.

Nro.

20. Fürst **Ludwig Leopold** (20.) Karl Franz.
21. Prinz Clemens Armand Franz Leopold; geb. 31. December 1732 zu Strassburg, † 1792 auf der Insel Sezso als Gouverneur. Des Maltheiser-Ordens Großkreuz, erster Obersthofmeister und Statthalter der deutschen Zunge, General der Galeeren, Comthur zu Klein-Erdlingen.
22. Prinz Joseph Christian Franz Karl Ignaz; geb. 6. November 1740 zu Wezlar † 21. Januar 1817; beigesetzt zu Johannesberg in österreichisch Schlesien in einer Gruft auf dem Kirchhofe. Fürstbischöf von Breslau, Fürst von Meisse, Herzog von Grottkau, Probst zu St. Gereon in Köln, Chorbischof und Dom-Scholaster zu Strassburg und Köln, und Domherr in Salzburg. Ritter der Kön. Preuß. schwarzen und rothen Adler-Orden, Großkreuz des Kön. Spanischen Ordens Karl III. und Ritter des Hohenlohischen Haus-Ordens.
23. Prinz Christian Ernst Franz Xaver; geb. 11. December 1742, † 4. November 1819 zu Arensberg in Westphalen. Domgraf zu Strassburg und Köln, Domherr zu Augsburg. Großkreuz des churpfälzischen adeligen St. Michael- und Ritter des Hohenlohischen Haus-Ordens.

20.

Fürst

Ludwig-Leopold,

geboren 15. November 1731 zu Siegen, † 14. Juni 1799 in Heubach,

in Folge eines Sturzes mit dem Wagen; beigesetzt daselbst, das Herz in Bartenstein. Senior der Fürstlich Waldenburgischen Linie von 1793, bis 1799, und als solcher Ordens-Chef des Hohenlohischen Hausordens; Ritter des Herzogl. Württembergischen Jagdordens; Inhaber des Ordens des alten Adels der vier Kaiser. Succedirt seinem Oheim, Fürsten Joseph von Pfedelbach 14. Mai 1764. Abdicirt im Februar 1798.

Getraut 6. Mai 1757 zu Schillingsfürst durch den Prinzen, nachmaligen Fürsten, Joseph zu Hohenlohe-Pfedelbach, Domherrn u., mit Polixene Gräfin von Limburg-Holstein-Styrum zu Wilhermsdorf, Dame des Kön. Dänischen de l'union parfaite- und des Hohenlohischen Haus-Ordens. † 60 Jahre alt, 26. Februar 1798, und beigesetzt in Bartenstein.

7 Kinder. Nr. 24 bis 30. (2 Söhne und 5 Töchter.)

Nro.

24. Prinzessin Sophie Caroline Josephe Philippine Marie-Anne; geb. 13. December 1758 zu Schillingsfürst, † 20. Januar 1836 zu Rom, und beigesetzt daselbst, auf dem deutschen Kirchhofe. Stifts-Dame zu Thorn. Dame des Ordens des alten Adels der vier Kaiser.
25. Prinzessin Marie-Anne Elisabeth Josephe; geb. 20. März 1760, zu Wilhermsdorf, † 11. Juni 1811 zu Preßburg. Früher Stiftsdame zu Essen. Vermählt 22. August 1784 zu Bartenstein, mit Peter Caspar Grimaldus, Graf d'Orsay, Fürst von Delain u., † 3. Januar 1809 zu Wien.
26. Prinzessin Marie Leopoldine Henriette; geb. 15. Juli 1761 zu Bartenstein, † 15. Februar 1807 zu Kleinheubach, beigesetzt in der Kirche des Klosters auf dem Engelsberg bei Großheubach, das Herz in der fürstl. Gruft zu Wertheim. Sie vermählte sich 9. Mai 1780 mit Dominicus Constantin Fürst von Löwenstein-Wertheim-Rochefort, † 18. April 1814.
27. Prinzessin Josephe Elisabeth Euphemia Rosina; geb. 11. März 1763 zu Bartenstein, † 19. Februar 1796, und beigesetzt in Bartenstein. Stifts-Dame zu Thorn.
28. Fürst **Ludwig-Alloys** (28.) Joseph Joachim Franz Xaver Anton.
29. Fürst **Karl-Joseph** (29.) Justin Ernst.
30. Prinzessin Francisca Romana Louise Henriette Ambrosie; geb. 7. December 1770, † 17. Januar 1812 zu Würzburg. Früher Stiftsdame zu Essen. Dame des Ordens des alten Adels der vier Kaiser. Sie vermählte sich 15. November

1796, mit Franz Wilhelm, Erbgraf, nachmaliger Fürst und Altgraf zu Salm-Neifferscheid, † 14. Mai 1831.

28.

Fürst

Ludwig-Mloys,

geboren 18. August 1765 in Bartenstein, † 31. Mai 1829, in Paris, beigesetzt zu Mont Valerien bei Paris, sein Herz in der Cathedrale zu Luneville. Senior der Waldenburgischen Linie von 1799 bis 1806, und als solcher Ordenschef des Hohenlohschen Hausordens. Abdicirt 20. November 1806. Marschall und Pair von Frankreich, Oberst-Inhaber der Legion von Hohenlohe. (Früher Kaiserl. Kön. General-Feldzeugmeister von 1803 bis 1814. Inhaber des Infanterie-Regiments Nr. 26 und später des Infanterie-Regiments Nro. 41. von 1815 bis 1816.) Großkreuz und Ritter des heil. Geists, des heil. Ludwig-Ordens, der Königl. Ehrenlegion, des Kaiserl. Russischen St. Vladimir- und des St. Anna-, des Kön. Spanischen Ordens Karls III., des churpfälzischen St. Hubertus- und des churhessischen goldenen Löwen-Ordens; Inhaber des Ordens des alten Adels der vier Kaiser.

Vermählt in I. Ehe 18. November 1786 zu Bartenstein mit Wilhelmine Gräfin zu Manderscheid-Blankenheim und Geroldstein, † 26. August 1789 in Heubach; beigesetzt in Bartenstein.

Vermählt in II. Ehe 19. Januar 1790 in Bedburg, mit Crescentia, Altgräfin von Salm-Neifferscheid-Bedburg, † 4. April 1826, und beigesetzt in Luneville.

2 Kinder. Nr. 31 und 32. (1 Sohn und 1 Tochter.)

I. Ehe.

1 Sohn.

31.

Fürst

Karl-August Theodor,

geboren 9. Juni 1788 in Bartenstein, † 12. August 1844 zu

Mergentheim; beigesetzt in Bartenstein. Senior der Waldburgischen Linie von 1843 bis 1844 und als solcher Ordenschef des Hohenlohschen Haus-Ordens. Kön. Würtemb. Oberstlieutenant i. d. A. Großkreuz des churhessischen goldenen Löwen-Ordens. Seine Besitzungen fallen an Hohenlohe-Jagstberg. (34.)

Vermählt 9. September 1811 in Wildeck mit Clotilde Prinzessin von Hessen-Rothenburg; geboren 12. September 1787 in Rothenburg. Ohne Kinder.

II. Ehe.

1 Tochter.

Nro.

32. Prinzessin Marie Beatrix Pauline Leopoldine Karoline Crescentie Natalie; geb. 1. December 1791, † 4. April 1792.

Kinder des Fürsten Ludwig, (34.)

Siehe II. Hohenlohe-Jagstberg.

II. HOHENLOHE-JAGSTBERG.

29.

Fürst

Karl-Joseph,

geboren 12. December 1766 in Bartenstein, † 6. Juli 1838 in Haltenbergstetten; beigesetzt in der Bergkirche bei Laudenbach. Kaiserlich Russischer, Königl. Französischer und Königl. Württembergischer General-Lieutenant i. d. A. Großkreuz und Ritter des Königl. Polnischen weißen Adler-, des Königl. Französischen St. Ludwig-, des Königl. Württemberg. Kron-, des churfürstl. Hessischen goldenen Löwen- und des Hohenlohischen Haus-Ordens.

Vermählt in I. Ehe 5. Juli 1796 zu Stuttgart, mit Henriette Herzogin von Württemberg, † 23. Mai 1817 in Haltenbergstetten; beigesetzt in der Bergkirche bei Laudenbach.

Vermählt in II. Ehe 9. Juli 1820 in Würzach, mit Walburge, Gräfin von Waldburg-Zeil-Würzach, † 9. October 1823 in Haltenbergstetten; beigesetzt in der Bergkirche bei Laudenbach.

7 Kinder. Nr. 33 bis 39. (1 Sohn und 6 Töchter.)

I. Ehe.

Nro. 5 Kinder. (1 Sohn und 4 Töchter.)

33. Prinzessin Marie Crescentie Sophie Ludovica Josephe Christine; geb. 20. März 1798 in Bartenstein, † 4. August 1848, und beigesetzt in Bartenstein.
34. Fürst **Ludwig**, (34.) Albert Constantin Franz Xaver Bonifaz.
35. Prinzessin Sophie Wilhelmine Karoline Franciska de Paula Walburge; geb. 6. October 1803 und † 24. April 1820 in Haltenbergstetten; beigesetzt in der Bergkirche von Laudenbach.
36. Prinzessin Francisca Xaveria Walburgis Henriette Karoline Constanze Sabine; geb. 29. August 1807 in Haltenbergstetten. Sie vermählte sich 20. October 1825 mit Anton Fürst von Fugger-Babenhausen. Wittwe seit 28. Mai 1836.
37. Prinzessin Charlotte Sophie Mathilde Franciske Xaverie Henriette Euphemia; geb. 2. September 1808 in Haltenbergstetten. Sie vermählte sich 29. Mai 1826, mit Constantin, Fürst von Salm-Reifferscheid-Krautheim. Wittb. seit 10. Februar 1856.

II. Ehe.

2 Töchter.

Nro.

38. Prinzessin Leopoldine Marie Walburge Chlotilde; geb. 22. April 1821 in Haltenbergstetten.
39. Prinzessin Sophie; geb. und † 9. October 1823 in Haltenbergstetten; beigesetzt im Sarge ihrer Mutter.

34.

Fürst

Ludwig,

geboren 5. Juni 1802 in Bartenstein, † 22. August 1850, und beigesetzt zu Bartenstein. Taufpathe König Ludwig XVIII. von Frankreich. Seit 12. August 1844 Fürst von Hohenlohe-Bartenstein. Senior der Waldenburgischen Linie von 1844 bis 1850, und als solcher Ordens-Chef des Hohenlohischen Hausordens. Königl. Sardinischer Oberst der Kavallerie, Ritter des Königl. Niederländischen Löwen-Ordens.

Vermählt 11. Januar 1835 in Prag, mit Henriette, Prinzessin von Auersperg, geboren 23. Juni 1815 in Blaschitz.

4 Kinder. Nr. 40 bis 43. (2 Söhne und 2 Töchter.)

40. Prinzessin Auguste Leopoldine Charlotte; geb. 15. Januar 1836, und † 16. December 1842 zu Haltenbergstetten; beigesetzt in der Seitenkapelle der Bergkirche in Laudenbach.

41.

Fürst

Karl,

(Ludwig Constantin Heinrich,)

geboren 2. Juli 1837 zu Haltenbergstetten. Kaiserl. Kön. Lieutenant bei Graf Wallmoden Uhlanen Nr. 5. Ritter des Hohenlohischen Hausordens.

Succedirt seinem Vater dem Fürsten Ludwig, den 22. August 1850 im Fürstenthum Hohenlohe-Bartenstein nach den hausgesetzlichen Bestimmungen. Unter Vormundschaft seiner Frau Mutter, der verwittweten Fürstin Henriette zu Hohenlohe-Bartenstein und Jagstberg, und des Fürsten Friederich-Karl zu Hohenlohe und Waldenburg-Schillingsfürst.

Nro.

42. Prinzessin Louise Caroline Johanne Francisca de Chantal Marie; geboren 21. August 1840 zu Haltenbergstetten.

43.

Fürst

Albert,

(Vincenz Ernst Leopold Clemens Albert,)

X
geboren 22. November 1842 zu Haltenbergstetten. Succedirt seinem Vater dem Fürsten Ludwig, 22. August 1850 im Fürstenthum Hohenlohe-Jagstberg nach den Bestimmungen der Secundogenitur-Ordnung vom 28. Juli 1763. Unter Vormundschaft seiner Frau Mutter, der verwittweten Fürstin Henriette zu Hohenlohe-Bartenstein und Jagstberg und des Fürsten Friederich-Karl zu Hohenlohe und Waldburg-Schillingsfürst.

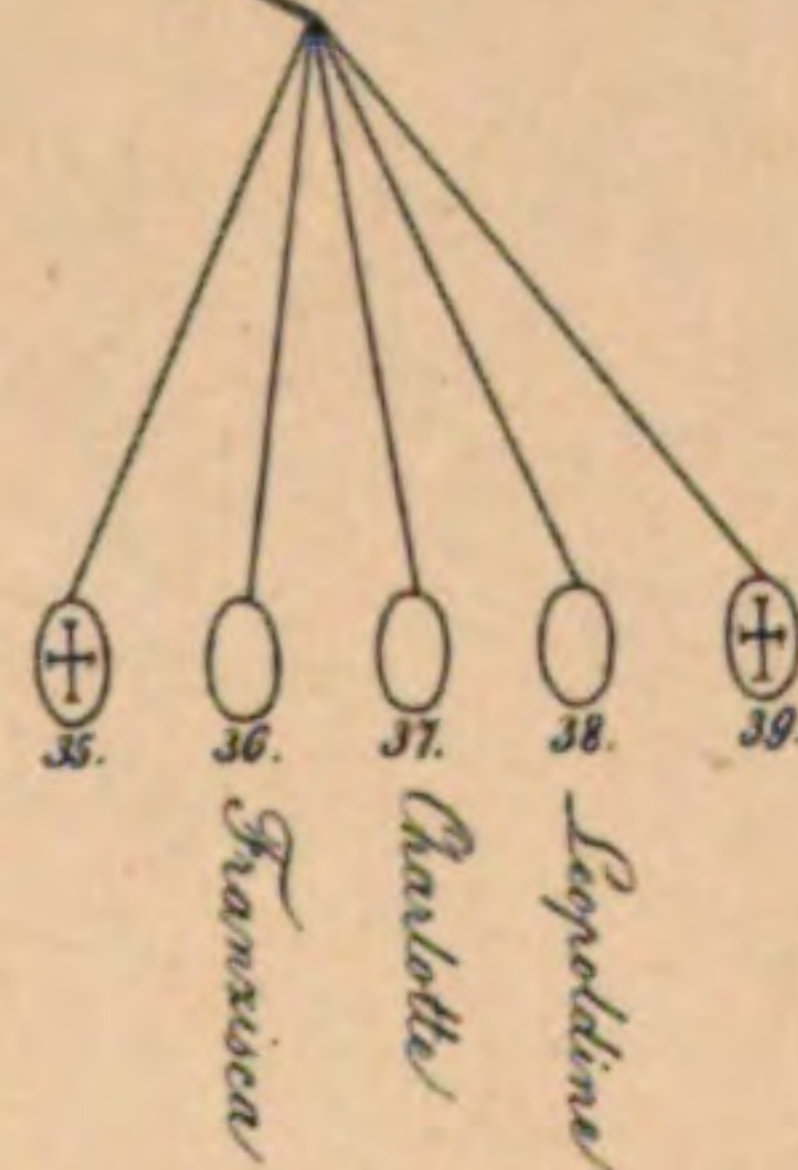
Fürst Karl - Joseph, (20.)

1766 in Bartenstein. † 6. Juli 1838 in Haltenbergstetten, beiges. in der
bei Landenbach. Kais. Ruß. Kön. Franz. u. Kön. Wrtlb. General-
d. A. G. K. u. R. des Kön. Poln. w. Adler- des Kön. Franz. St. Ludwig- d.
Kron- des churfürstl. heß. g. Löwen- u. des H. H. Ordens.
5. Juli 1796 zu Stuttgart mit Henriette Herzogin von Württemberg,
† 17 in Haltenbergstetten, beiges. in der Bergkirche bei Landenbach
N^o 33 - 37.
† 9. Juli 1820 in Wurzach mit Walburge Gfn. von Waldburg-Leit-
† 9. Oktb. 1823 in Haltenbergstetten, beiges. in der Bergkirche bei
h. Töchter. N^o 38 u. 39.

⊕
30.

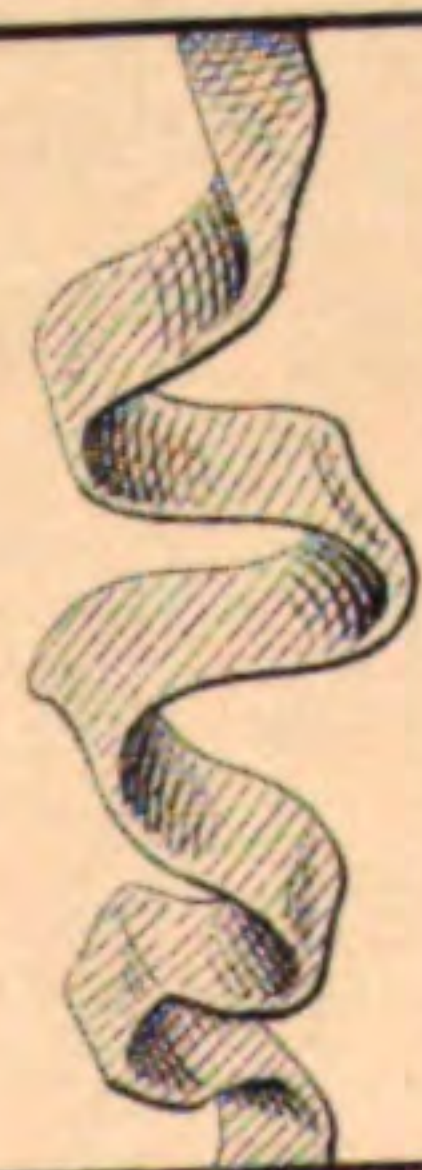
Fürst Ludwig, (34.)

1802 in Bartenstein. † 22. Aug. 1850 u. beiges. in Bartenstein.
König Ludwig XVIII von Frankreich. Seit 12. Aug. 1844 Fürst von
Bartenstein. Königl. Sardinischer Oberst der Kavallerie, R. des
rland. Löwenordens.
† 1835 in Prag mit Henriette Palsin von Auersperg, geb. 23. Juni
rachim. Kinder. N^o 40 - 43.



Fürst Albert, (43.)

1842 in Haltenbergstetten. Succedirt seinem Vater dem Fürsten
† 2. Aug. 1850 im Fürstenthum Hohenlohe-Jagstberg nach den
nen der Secundo-Genitur Ordnung v. 28. Juli 1763. Unter Vermund-
r Frau Mutter, der verwittweten Frau Fürstin Henriette zu Hohen-
stenstein u. Jagstberg u. des Fürsten Friedrich Karl zu Hohen-
ldenburg-Schillingsfürst.





ZU TAFEL III. C.

Die Nachkommen des Grafen

L u d w i g = G u s t a v

zu

H o h e n l o h e = S c h i l l i n g s f ü r s t,

Herrn zu Langenburg &c.

des gemeinschaftlichen Stammvaters der

zwei Hohenlohe-Waldenburgischen Linien

S c h i l l i n g s f ü r s t

in **Waldenburg** und in **Schillingsfürst**.

I. & II.

Allen lebenden und zukünftigen Mitgliedern

dieser fürstlichen Häuser,

namentlich

seinen Kindern,

gewidmet

von

Kupferzell, 1837.

J. K. St. zu Hohenlohe-Waldenburg.

DEUTSCHER VERLAG

Die Geschichte des Reichs

von H. v. S. i. d. n. S.

Historische-Geographische

Verhandlung in

der geographischen Gesellschaft

in Berlin, gehalten am 17. März 1851

von H. v. S. i. d. n. S.

Verhandlung in der geographischen

II. 2

Die geographische Gesellschaft

in Berlin, gehalten am 17. März 1851

von H. v. S. i. d. n. S.

Verhandlung in der geographischen

II. 2

1851

Verhandlung in der geographischen

Verhandlung in der geographischen

I. AELTERE LINIE

in

WALDENBURG.

1.

Graf

Ludwig-Gustav,

geboren 8. Juni 1634, † 21. Februar 1697 zu Frankfurt a. M. beigesetzt in Schillingsfürst. Senior der Waldenburgischen Linie von 1685 bis 1697. Kaiserlicher wirklicher Geheimerrath und Kammerherr, Reichshofrath und bevollmächtigter Gesandter im Reich, auch churmainzischer und würzburgischer Geheimerrath. Er regierte gemeinschaftlich mit seinem Bruder Christian. Im October 1667 trat er zu Regensburg zur katholischen Kirche zurück. Landestheilung zwischen Bartenstein und Schillingsfürst vom 22. April 1688.

Vermählt in **I. Ehe** 18. Februar 1658 zu Haldenbergstetten, mit Marie, Gräfin von Hatzfeld und Gleichen, † 13. Juni 1667.

Vermählt in **II. Ehe** 17. Juli 1668 in Mainz, mit Anna Barbara, Freiin von Schönborn, † 6. März 1721.

15 Kinder. Nr. 2 bis 16. (6 Söhne und 9 Töchter.)

I. Ehe.

7 Kinder. (5 Söhne und 2 Töchter.)

Nro.

2. Graf Friederich Hermann; geb. 15. November 1658, † 16. October 1675 in Würzburg.
3. Gräfin Charlotte-Sophie; geb. 13. Januar und † 1660.
4. Graf Karl Wilhelm; geb. und † 3. April 1661.
5. Graf Heinrich Moriz; geb. 17. Mai † 16. September 1662.
6. Fürst **Philipp-Crust** (6.)
7. Gräfin Friederike Christine Marie; geb. 11. März 1666, † 20. September 1683 zu Stetten; beigesetzt in Schillingsfürst.
8. Graf Christian Ludwig; geb. 4. Juni 1667, † im Februar 1668 in Schillingsfürst, und beigesetzt in Frankenheim.

II. Ehe.

8 Kinder. (1 Sohn und 7 Töchter.)

Nro.

9. Graf Johann Philipp; geb. 14. Mai 1669 zu Schillingsfürst, † 18. August 1693 zu Heilbronn, an seiner bei Lauffen in einem Gefecht gegen die Franzosen empfangenen Wunde; beigesetzt 20. August in Schillingsfürst. Hauptmann.
10. Gräfin Marie Anne; geb. 1670, † 20. März 1672.
11. Gräfin Anne Louise; geb. 18. Mai 1671 und † 1719. Sie vermählte sich 1687 (nach dem 18. Juni) mit **Jorge Furtado de Castro, de Rio, de Mendoza, Senhor et Bisconde de Barbazena** &c.
12. Gräfin Marianne Sophie; geb. 16. Februar 1673, † 17. August 1698 zu Bartenstein; beigesetzt in Schillingsfürst. Gemahlin des Grafen Philipp-Karl von Hohenlohe-Bartenstein. (Tafel II. B. Nr. 7.)
13. Gräfin Marianne Therese; geb. 1674, † 1721. (zwischen 18. Februar und 3. Mai.) Sie vermählte sich mit dem Grafen von Lima in Portugal.
14. Gräfin Anna Auguste; geb. 11. November 1675, † 21. September 1711 in Frankfurt a. M.; beigesetzt in der Dom- und Stiftskirche daselbst. Sie vermählte sich 21. November 1703 zu Frankfurt a. M. mit Eugen Alexander, Fürst von Thurn und Taxis.
15. Gräfin Maria Anna Josepha; geb. 18. Mai 1678 † 20. September 1739. Sie vermählte sich im Mai 1698 mit Wilhelm Hyazynth, Fürst zu Nassau-Siegen.
16. Gräfin Marie Charlotte Eleonore; geb. 1687, † 10. Mai 1755 zu Thorn, Stifts-Dame zu Thorn und Münsterpilsen.

6.

Fürst

Philipp-Crust,

geboren 19/29. December 1663 zu Schillingsfürst, † 29. November 1759, und beigesetzt daselbst. Senior der Waldeburgischen Linie 1697, und des Gesamthauses von 1715 bis 1759. Früher Domcapitular zu Mainz und Köln, resignirte aber mit päpstlicher Dispensation. Fürst durch Diplom Kaiser Karl VII. vom 21. Mai 1744. Kaiserl. wirklicher Geheimerrath, Kammerherr und Gesandter beim Schwäbischen Kreis, auch churmainzischer und würzburgischer Geheimerrath.

Errichtete 10. Januar 1741 die Primogenitur-Ordnung, welche den 3. Mai 1746 die kaiserliche Bestätigung erhielt. 1753 übergab er seinem Sohne Karl Albrecht I. die Regierung, 1758 stiftete er den Hausorden.

Vermählt in I. Ehe 22. Juni 1701 mit Franciska, geb. Gräfin von Welz, Wittwe des Grafen Wolfgang Julius von Hohenlohe-Neuenstein, † 3. April 1718, und beigesetzt in Wilhermsdorf.

Vermählt in II. Ehe 6. Januar 1719 in Wallerstein, mit Maria Anna, Gräfin zu Dettingen-Wallerstein, † 8. September 1749, und beigesetzt in Schillingsfürst.

5 Kinder. Nr. 17 bis 21. (4 Söhne und 1 Tochter.)

I. Ehe.

4 Kinder. (3 Söhne und 1 Tochter.)

Nro.

17. Graf Wolfgang Ernst; geb. 1. April 1702 zu Wilhermsdorf, † 16. April 1708, und beigesetzt in Schillingsfürst.
18. Graf Karl Julius; geb. 11. Mai 1703 zu Wilhermsdorf, † 2. August 1710 in Ochsenfurt a. M.; beigesetzt in Schillingsfürst.
19. Prinz Philipp Ernst; geb. 20. Mai 1704 zu Wilhermsdorf, † 4. März 1759, und beigesetzt in Schillingsfürst. S. Röm. Kais. Majestät Reichshofrath. Er vermählte sich 5. November 1732 zu Kupferzell, mit Franciska Elisabetha, Gräfin von Limburg-Holstein in Styrum, † 16. September 1752. Sie waren bereits 12. October 1732 in Bartenstein durch den Kapuziner-Pater Isak getraut worden, diese Trauung aber war ungültig, „cum vero dictus Pater nec Sponsi nec Sponsae parochus, nec aliunde habens potestatem, consequenter Matrimonium juxta Conc. Trid. fuerit invalidum.“

Sohn.

Nro.

22. Graf Philipp Karl; geb. 22. und † 23. December 1736 in Wilhermsdorf, am 5. Juni 1739 in die Gruft nach Schillingsfürst übergeführt.
20. Prinzessin Karoline Juliane Sophie; geb. 28. April 1706, † 31. August 1758, und beigesetzt in Schillingsfürst. Sie vermählte sich, als Erbin von Wilhermsdorf, 12. September 1733 mit Christian Otto, Graf von Limpurg-Holstein in Styrum. Wittb. seit 14. Februar 1749.

II. Ehe.

1 Sohn.

Nro.

21. Fürst **Karl Albrecht I.** (21.) Friederich Ignaz Franz.

21.

Fürst

Karl-Albrecht I.,

geboren 22. September 1719 in Schillingsfürst, † 25. Januar 1793 und beigesetzt daselbst. Succedirte in Folge brüderlichen Reccesses vom 2. December 1743, und väterlicher Abdication vom 14. März 1753, nachdem er bereits seit 13. Juli 1751 in die Mitregierung eingefetzt worden war. Senior der Waldenburgischen Linie von 1763 bis 1793, und als solcher Ordens-Chef des Hohenlohischen Hausordens und Stifter des Phönix-Ordens. Doctor der Philosophie (1735 in Juld.) Erhebung der Grafschaft Schillingsfürst in ein Reichsfürstenthum durch Diplom Kaiser Franz I. vom 14. August 1757.

Vermählt in **I. Ehe** 7. Februar 1740 zu Wien, mit Sophie Prinzessin zu Löwenstein-Wertheim-Rochefort, † 29. September 1749, und beigesetzt in Schillingsfürst.

Vermählt in **II. Ehe** 29. October 1771 zu Sénonés, mit Josephe Prinzessin von Salm-Salm; Stern-Kreuz-Ordens-Dame. † 25. October 1799, und beigesetzt in Schillingsfürst.

5 Kinder. Nr. 23 bis 27. (3 Söhne und 2 Töchter.)

I. Ehe.

23. Prinzessin Marianne Eberhardine Therese Christine Eleonore Francisca Leopoldine Walburgis Sophie; geb. 23. Februar 1741 in Schillingsfürst, † 16. Januar 1817, und beigesetzt in Schillingsfürst. Stifts-Dame zu Effen und Thorn, Dame des Hohenlohischen Haus-Ordens.

24. Fürst **Karl Albrecht II.** (24.) Philipp Ludwig Franz de Paula.

25. Prinz Karl Philipp Franz Nepomuck; geb. 17. October 1743, † 21. Januar 1824, und beigesetzt in Luzern. Maltheser-Ordens-Großkreuz und Commandeur

Nro.

- zu Lobeln, Arnheim-Nymwegen; auch ernannter General der Galeeren.
26. Prinz Franz Joseph Xaver; geb. 27. November 1745 in Waldenburg, † 9. October 1819, und beigesetzt in Augsburg. Taufpathe Kaiser Franz I. Bischof von Augsburg, Dom-Scholaster zu Straßburg und Cöln, früherer Dom-Dekan und Statthalter zu Ellwangen. Des churfürstl. Bairischen St. Georgs-Ordens Groß-Commthur und Ritter des R. Wirtbgr. g. Adler-Ordens.
27. Prinzessin Marie-Christine Sophie Karoline Francisca Walburgis; geb. 2. Februar 1747, † 17. August 1749, und beigesetzt in Schillingsfürst.

II. Ehe.

Dhne Kinder.

24.

Fürst

Karl-Albrecht II.,

geboren 21. Februar 1742 zu Schillingsfürst, † 14. Juni 1796, und beigesetzt daselbst. Taufpathe Kaiser Karl VII. Kaiserl. Kön. Kammerherr und General-Major, Ritter des churpfälzischen St. Hubertus- und des Hohenlohischen Haus-Ordens.

Vermählt in **I. Ehe** 19. Mai 1761 zu Horazdiowitz mit Leopoldine Prinzessin zu Löwenstein-Wertheim-Rochefort, † 9. Juni 1765 zu Kürn bei Regensburg; beigesetzt in der Pfarrkirche zu Bettenreuth.

Vermählt in **II. Ehe** 15. August 1773 in Großwardein, mit Judithe Freiin von Reviczky de Revisnie, verwittwete von Beothy, Sternkreuzordens-Dame, † 16. November 1836 in Großwardein; beigesetzt zu Böslau.

15 Kinder. Nr. 28 bis 42. (7 Söhne und 8 Töchter.)

I. Ehe.

2 Söhne.

28. Prinz Franz Maria Karl Gabriel Joseph Johann Nepomuck Hermann Raphael Franciscus de Paula; geb. 18. April, † 9. Juni 1762,

Nro.

und beigesetzt in Schillingsfürst. Taufpathen: Kaiser Franz I., und Kaiserin Maria Theresia.

29. Ein Sohn der nur die Nothtaufe erhielt; geb. und † 2. Juni 1765 zu Rürn bei Regensburg; beigesetzt in Bettenreuth.

II. Ehe.

13 Kinder. (5 Söhne und 8 Töchter.)

30. Prinzessin Marie Josephe; geb. 3. April 1774 auf einem Marsch in Polen, † 10. September 1824, und beigesetzt in Schwarzenfeld, in der obern Pfalz. Sie vermählte sich 21. November 1793, mit Maximilian, des H. R. Reichs Grafen von Holstein aus Bayern, churfürstl. pfalz-bayerischer Kämmerer, wirkl. Geheimrath und Erbstatthalter, des R. poln. weißen Adler-Ordens Ritter etc.
31. Fürst **Karl Albrecht III.** (31.) Karl Joseph Philipp Albert.
32. Prinz Joseph Christian Karl Albert Wolfgang; geb. 18. Mai 1777 in Kupferzell, † 24. Mai 1800 zu Ulm, an einer in dem Treffen bei Erbach erhaltenen Wunde; beigesetzt daselbst auf dem Kirchhof des deutschen Hauses. R. R. Rittmeister bei Meszaros-Husaren.
33. Prinzessin Marie Theresie Josephe; geb. 28. Januar 1779 in Wien, † 25. August 1819, und beigesetzt in Böslau. Taufpathin, Kaiserin Maria Theresia. Sie vermählte sich 15. October 1800, mit Moriz Graf von Fries, † 1827.
34. Prinzessin Marie Franciske Josephe Victorie; geb. 2. Juni 1780, und † 10. Mai 1783 zu Kupferzell; beigesetzt in der Schloßkapelle daselbst.
35. Prinz Albert Karl Joseph; geb. 26. November 1781 in Kupferzell, † 14. October 1805 zu Ulm, an einer in dem Gefecht bei Haslach erhaltenen Wunde; beigesetzt daselbst auf dem Kirchhof des deutschen Hauses. R. R. Rittmeister bei **La Tour-Dröner**.
36. Prinzessin Antoinette Eleonore Sophie Josephe Franciske Henrike; geb. 14. Juni 1783, † 23. März 1803 in Wien.
37. Prinzessin Friederike Karoline Marie Johanne Josephe; geb. 4. und † 6. Januar 1785 in Kupferzell; beigesetzt in der Schloßkapelle daselbst.
38. Prinzessin Eleonore Josephe Henrike; geb. 27. Januar 1786, † 19. November 1849, und beigesetzt in Innsbruck. Stifts-Dame des R. R. adeligen Damenstifts daselbst.
39. Fürst **Franz** (39.) Joseph Karl Konrad. (Siehe jüngere Linie in Schillingsfürst.)

Nro.

40. Prinzessin Franziska Karoline Josephe Henrike; geb. 20. Januar 1789 in Kupferzell, † 22. Januar 1799, und beigesetzt in Schillingsfürst.
41. Prinzessin Marie Gabriele Felicitas Josephe Louise; geb. 2. April 1791 in Kupferzell. Vermählt 1819 mit Karl Freiherr von Brinkmann, Komthur und Ritter hoher Orden.
42. Prinz Leopold Alexander Franz Joseph Emerich; geb. 17. August 1794 in Kupferzell, † 14. November 1849, und beigesetzt in Böslau. Bischof von Sardica, Groß-Probst und Domherr des Domkapitels von Großwardein, infultrter Abt des hl. Michael von Gaborjan, Beisitzer des Biharer, Krader und Barscher Komitats in Ungarn, Maltheser-Ordens-Ritter, (des souverainen Johanniter-Ordens-Groß-priorat von Böhmen) und Commthur des K. Bair. St. Michael-Ordens, &c.

31.

Fürst

Karl-Albrecht III.,

geboren 28. Februar 1776 in Wien, † 15. Juni 1843 zu Mergentheim; beigesetzt in der neuen Gruft zu Waldburg. Senior der Waldburgischen Linie von 1806 an, und als solcher Ordens-Chef des Hohenlohischen Haus-Ordens. Senior des Fürstlichen Gesamtthauses von 1825 bis 1843, und als solcher Erbreichs-Marschall der Krone Württemberg. Kaiserl. Kön. General-Major, Ritter des Königl. Württembergischen goldenen Adler- und des churfürstlich bairischen St. Hubertus-Ordens. Abtretung der Herrschaft Schillingsfürst an seinen Bruder, den Prinzen Franz, durch Vertrag vom 5. April 1807. Resignirte mittelst Vertrags vom 26. December 1839.

Vermählt in **I.** Ehe 11. Juli 1797 zu München, mit Auguste Prinzessin von Pfenburg-Büdingen und Birstein, Sternkreuzordensdame † 1. April 1803 zu Kupferzell; beigesetzt in der Stadtkirche zu Waldburg.

Vermählt in **II.** Ehe 20. Mai 1813 zu Heiligenberg, mit Leopoldine Prinzessin zu Fürstenberg, geboren 4. September 1791

zu Prag, † 10. Januar 1844 zu Kupferzell; beigesetzt neben ihrem Gemahl.

7 Kinder. Nr. 43 bis 49. (5 Söhne und 2 Töchter.)

I. Ehe.

3 Kinder. (2 Söhne und 1 Tochter.)

Nro.

43. Ein todtgeborener Sohn; geb. 2. December 1798, und beigesetzt in Schillingsfürst.
44. Prinzessin Caroline Friederike Marie Josephe Judith Auguste Franciske; geb. 1. Februar 1800 in Kupferzell, † 28. Februar 1857 zu Fürstfeld bei Bruck; beigesetzt auf dem Kirchhof in Bruck. Sie vermählte sich 27. December 1823 zu Mannheim, mit Baron Gustav von Coester, k. Bayr. Kammerherr u.
45. Ein Sohn der nur die Nothtaufe erhielt; geb. und † 26. Februar 1802 in Kupferzell; beigesetzt in Schillingsfürst.

II. Ehe.

4 Kinder. (3 Söhne und 1 Tochter.)

46. Fürst **Friedrich-Karl** (46) Joseph.
47. Prinzessin Catharine Wilhelmine Marie Josephe; geb. 19. Januar 1817 zu Stuttgart. Taufzeugen: J. J. M. M. König Wilhelm und Königin Katharine von Wirttemberg. Sternkreuz-Ordens-Dame. Sie vermählte sich in I. Ehe 8. Mai 1838 in Kupferzell, mit Erwin Graf von Jngelheim, k. k. Kämmerer und Oberlieutenant i. d. A. Komthur I. Cl. des Herzogl. Sachsen-Ernestinischen Hausordens u. † 6. Juli 1845. In II. Ehe vermählt 14. März 1848 in Kupferzell, mit Karl Fürst von Hohenzollern-Sigmaringen; Wittwe seit 11. März 1853.
48. Prinz Karl Stephan Friederich Christian Egon; geb. 20. April 1818 in Karlsruhe. k. k. erster Rittmeister bei Herzog Alexander von Wirttemberg-Husaren. Großkreuz des Großh. Bad. Zähringer Löwen- und Ritter des fürstl. Hohenzollerischen und des Hohenlohischen Haus-Ordens.
49. Prinz Egon Karl Franz Joseph; geb. 4. Juli 1819 in Donaueschingen. k. k. Oberstlieutenant i. d. A., und Besitzer des Militärverdienst-Kreuzes. Ritter des fürstl. Hohenzollerischen und des Hohenlohischen Haus-Ordens. Er vermählte sich 29. September 1849 in Duino mit Theresie Marie Beatrix Josephe Polixene Walburge, Gräfin von Thurn-Hofer und Balsarina u.; geb. 12. Juni 1817 in Wien. Sternkreuz- und des Hohenlohischen Haus-Ordens Dame.

Nro.

Kinder:

- ad 49. 1. Prinz Friederich Johann Karl Alexander Adam Egon Maria; geb. 4. August 1850 in Venedig.
- ad 49. 2. Prinzessin Marie Therese Henriette Beatrix Leopoldine Poligene Catharina Anna Raimonda; geb. 18. December 1851 in Venedig, † 3. Mai 1853 zu Duino; beigesetzt in Sagrado.
- ad 49. 3. Prinz Egon Karl; geb. 3. Februar 1853 in Venedig.
- ad 49. 4. Prinzessin Marie Elisabeth Karoline Anne Leopoldine Poligene Katharine Theresia Raimonde; geb. 28. December 1855 in Venedig.

46.

Fürst

Friederich-Karl,

geboren 5. Mai 1814 zu Stuttgart. Taufpathe: König Friederich von Württemberg. Succedirte in Folge väterlicher Cession vom 26. December 1839. Senior der Waldenburgischen Linie seit 1850, und als solcher Ordens-Chef des Hohenlohischen Hausordens. Kaiserl. Russischer General-Major und General-Adjutant S. M. des Kaisers Alexander II. Ritter des St. Vladimir-Ordens IV. Cl. m. d. Sch., Inhaber eines goldenen Ehrensäbels mit der Inschrift: „für Tapferkeit,“ der Kriegsdenkmünze für 1853 bis 1856 am St. Andreas-Ordens-Bande, und des Chiffre des höchstseligen Kaisers Nicolaus I., Großkreuz und Ritter des Königl. Preussischen rothen Adler-, des Königlich Sächsischen Albrecht-, der Großherzoglich Badischen Haus- und Zähringer Löwen-, und des Fürstlich Hohenzollerischen Haus-Ordens. Präsident des Bezirks-Bohlthätigkeits-Vereins für die Standesherrschaft Hohenlohe-Waldenburg.

Vermählt 26. November 1840 zu Langenburg, mit Therese Prinzessin zu Hohenlohe-Schillingsfürst, Dame des Hohenlohischen Hausordens; geboren 19. April 1816 in Böslau. Taufpathin: Königin Therese von Bayern.

Nro.

9 Kinder. Nr. 59 bis 67. (7 Söhne und 2 Töchter.)

59. Erbprinz **Nicolaus** (59.) Friederich Karl Joseph Paul; geb. 8. September 1841 zu Kupferzell. Taufpathe: Kaiser Nicolaus I. von Rußland.
60. Prinz Victor Albert Franz Clodwig Ernst Egon; geb. 25. December 1842 in Kupferzell.
61. Prinzessin **Alexandra** Feodorowna Theresie Leopoldine Constanze Caroline Francisca Maria Katharina Adelheid Ferdinande Elise; geb. 20. Januar, † 2. September 1844 in Kupferzell; beigesetzt in Waldenburg.
62. Prinz Friederich Karl Victor Philipp-Ernst Heinrich Hugo Erwin; geb. 2. und † 16. März 1845 in Kupferzell; beigesetzt in Waldenburg.
63. Prinz Friederich-Karl Clodwig Constantin Adolph; geb. 26. September 1846 in Kupferzell.
64. Prinz Clodwig Karl Joseph Maria; geb. 1. Januar 1848 in Kupferzell.
65. Prinz Karl-Egon Adam; geb. 12. November 1849 in Kupferzell.
66. Prinzessin **Theresie** Katharine Amalie Elise Leopoldine Constanze; geb. 6. Juli 1851 in Kupferzell; getauft von dem hochwürdigsten Prinzen Gustav zu Hohenlohe-Schillingsfürst, Päpstlichen Prälaten etc. (die erste heilige Taufhandlung Sr. Durchlaucht.)
67. Prinz Ludwig-Gustav Franz; geb. 21. Februar 1856 in Kupferzell.

II. JUENGERE LINIE

in

SCHILLINGSFÜRST.

39.

Fürst

Franz,

geboren 26. November 1787 in Kupferzell, † 14. Januar 1841, und beigesetzt in Corvey. Fürst von Schillingsfürst durch Cession seines Bruders des Fürsten Karl Albrecht III. vom 5. April 1807.

Königl. Bayerischer erblicher Reichsrath und Major i. d. A. Großkreuz des Königl. Hannöverschen Guelfen- und Ritter des Maltheser-Ordens.

Bermählt 29. März 1815 in Schillingsfürst mit Constanze Prinzessin zu Hohenlohe-Langenburg; † 25. Juli 1847, und beigesetzt in Nauden.

9 Kinder. Nr. 50 bis 58. (6 Söhne und 3 Töchter.)

Nro.

50. Prinzessin **Therese (Thesy)** Amalie Judithhe Elise Louise Henriette; geb. 19. April 1816 in Böslau. Gemahlin des Fürsten Friederich-Karl zu S. Waldenburg (46.)

51. Herzog **Victor** (51) Moriz Karl Franz.

52. Fürst **Clodwig** (52.) Karl Victor.

53.

Fürst

Philipp-Crust II.,

(Karl Ferdinand Alexander Adolph Emil,)

geboren 24. Mai 1820 zu Schillingsfürst, † 3. Mai 1845 in Donaueschingen, und beigesetzt zu Schillingsfürst. Succedirt seinem Vater, dem Fürsten Franz, nach den Bestimmungen des Testamentes des Landgrafen Victor von Hessen-Rothenburg vom 12. Januar 1830, nach welchem die beiden ältesten Brüder, als Besitzer der beiden von ihm gestifteten Majorate, zu seinen Gunsten auf die väterlichen Besitzungen verzichten sollten. Kaiserl. Kön. Rittmeister bei Civalart Uhlanen. Commandeur I. Classe des Königl. Hannöverschen Guelfen-, und Ritter des Hohenlohschen Haus-Ordens. Unvermählt.

Nro.

54. Prinzessin Amalie Adelheid Elisabeth Clotilde Johanne Agnes Helene; geb. 31. August 1821 in Schillingsfürst. Dame des Hohenlohischen Haus-Ordens.
55. Prinz Gustav Adolf Bernhard Wilhelm; geb. 26. Februar 1823 zu Rothenburg a. d. F. Haus-Prälat, Obermundschenk und *Cameriere segreto participante* Sr. Heiligkeit Pabst Pius IX. Infulirter Abt von *Sanctorum quatuor Incoronatorum* und *St. Helenae*, Dom-Bikar von *St. Maria in via lata*, Commthur des Kön. Sizilianischen Ordens Franz I. und Ritter des Hohenlohischen Hausordens.
56. Prinz Joseph Karl Maria Friederich Heinrich; geb. 8. September 1824 in Schillingsfürst, † 10. März 1827, und beigesetzt zu Rothenburg a. d. F.
57. Prinz Constantin Victor Ernst Emil Karl Alexander Friederich; geb. 8. September 1828 in Wildeck in Hessen. K. K. Kämmerer, Rittmeister im Adjutanten-Corps und Adjutant S. M. des Kaisers Franz Joseph I. Ritter des Päpstlichen Christus-, des Kön. Bayrischen Civil-Verdienst-Ordens der Bayrischen Krone, und des Hohenlohischen Haus-Ordens.
58. Prinzessin Elise Adelheid Karoline Clotilde Ferdinande; geb. 6. Januar 1831 zu Rothenburg a. d. F.

52.

Fürst

Clodwig,

geboren 31. März 1819 zu Rothenburg a. d. F. Taufpathe: König Ludwig von Bayern. Als Besitzer des von dem Landgrafen Victor von Hessen-Rothenburg gestifteten zweiten Majorats: Prinz von Ratibor und Corvey, und Herr der Herrschaft Trefurt. Succedirt seinem Bruder dem Fürsten Victor am 12. Februar 1846 lt. Vertrag vom 15. October 1845. Königl. Bayrischer erblicher Reichsrath, Großkreuz des Päpstlichen St. Gregor-, und des Sachsen-Ernestinischen Haus-Ordens, Ritter des Malthefer- und des Fürstlich Hohenlohischen Haus-Ordens.

Vermählt 16. Februar 1847 zu Frankfurt a. M., mit Marie Prinzess von Sayn-Wittgenstein-Berleburg, Ludwigsbürger Special-Dinie;

Sternkreuz- und des Hohenlohischen Haus-Ordens Dame; geboren
16. Februar 1829 zu St. Petersburg.

4 Kinder. Nr. 52. 1 — 4. (2 Söhne und 2 Töchter.)

Nro.

ad 52. 1. Prinzess Elisabeth Constanze Leonille Stephanie; geb. 30. November
1847 in Schillingsfürst.

ad 52. 2. Stephanie Marie Antonie; geb. 6. Juli 1851 in Schillingsfürst.

ad 52. 3. Erbprinz **Philipp-Ernst** (3.) Maria; geb. 5. Juni 1853 in
Schillingsfürst.

ad 52. 4. Ein todtgeborener Sohn. 4. April 1856 in Schillingsfürst.

51.

Fürst

Victor,

geboren 10. Februar 1818 in Langenburg. Succedirt seinem Bruder
dem Fürsten Philipp Ernst 3. Mai 1845. Renuncirt lt. Vertrags
vom 15. October 1845 zu Gunsten seines Bruders des Prinzen
Glodwig unter Vorbehalt seines persönlichen Ranges und führt als
Besitzer des von dem Landgrafen Victor von Hessen-Rothenburg ge-
stifteten ersten Majorats, den Titel: Herzog von Ratibor, Fürst
von Corvey, Prinz zu Hohenlohe und Waldenburg-Schillingsfürst,
Herr der Herrschaften Kieferstädtl, Zembowitz und Herbsleben. Erb-
liches Mitglied des Königl. Preussischen Herrenhauses, Major der
Cavallerie à la Suite des 22. Landwehrregiments, Ritter des rothen
Adlerordens I. Classe, Großkreuz und Ritter des Päpstlichen St.
Gregor-, des Großherzoglich Badischen Haus- und Zähringer Löwen-,
des Herzoglich Sachsen-Ernestinischen-, des Fürstlich Hohenzollerischen
und des Fürstl. Hohenlohischen Haus-Ordens.

Vermählt 19. April 1845 in Donaueschingen mit Amalie
Prinzessin zu Fürstenberg, Dame des Hohenlohischen Haus-Ordens;
geboren 12. Februar 1821 in Donaueschingen.

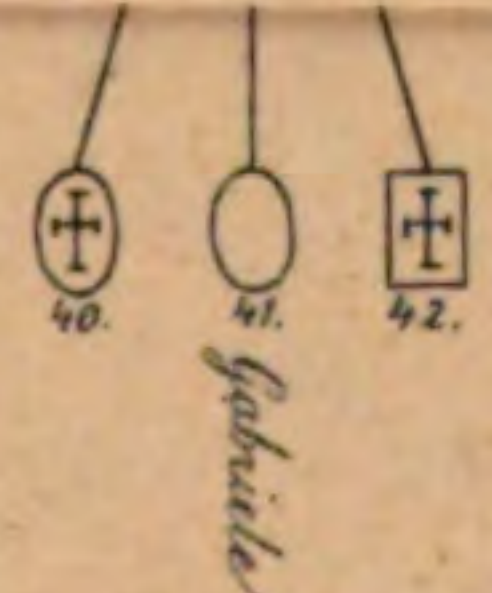
7 Kinder. Nr. 51. 1 — 7. (4 Söhne und 3 Töchter.)

- Nro.**
- ad 51. 1. Prinzessin Amalie Victoria Constanze Caroline Euphemia Marie; geb. 3. October 1846 in Ratibor, † 25. August 1847, und beigesetzt in Rauden.
- ad 51. 2. Prinz Victor Amadeus; geb. 6. September 1847 in Rauden.
- ad 51. 3. Prinz Franz Karl Alexander Friederich Constantin Raphael; geb. 6. April 1849 in Rauden.
- ad 51. 4. Prinzessin Elisabeth Marie; geb. 27. Februar 1851 in Rauden.
- ad 51. 5. Prinz Egon Moriz; geb. 4. Januar 1853 in Rauden.
- ad 51. 6. Prinzessin Marie Therese; geb. 27. Juni 1854 in Rauden.
- ad 51. 7. Prinz Maximilian (Max) Paul Wilhelm; geb. 9. Februar 1856 in Berlin.

Nachweisung der Ordnungsnummern zu Tafel III. C.

Nro.	Seite:	Nro.	Seite:
1 bis	5. 73.	39 — —	78. und 83.
6 — —	73. und 74.	40 — 42.	79.
7 — 8.	73.	43 — 45.	80.
9 — 16.	74.	46 — —	80. und 81.
17 — 20.	75.	47 — 49.	80.
21 — —	76.	ad 49 — —	81.
22 — —	75.	50 — —	83.
23 — —	76.	51 — —	83. und 85.
24 — —	76. und 77.	ad 51 — —	86.
25 — —	76.	52 — —	83. und 84.
26 — 28.	77.	ad 52 — —	85.
29 — 30.	78.	53 — —	83.
31 — —	78. und 79.	54 — 58.	84.
32 — 38.	78.	59 — 67.	82.

geb. 1787 in Kupperzell † 14. Janr. 1841 u. beiges. in Corvey. russ. u. schwe-
 d. Erbprinze des Fürsten Karl Albrecht III. v. 5 April 1807
 erblicher Reichsrath u. Major i. d. A. G. K. d. Kön. Hannoverschen
 R. d. Maltheser-Orden.
 † 1815 in Schillingsfürst, mit Constanze Pf. von zu Hohenlohe-
 † 25. Juli 1847 u. beiges. in Rauden. Kinder NN^o 50-58.

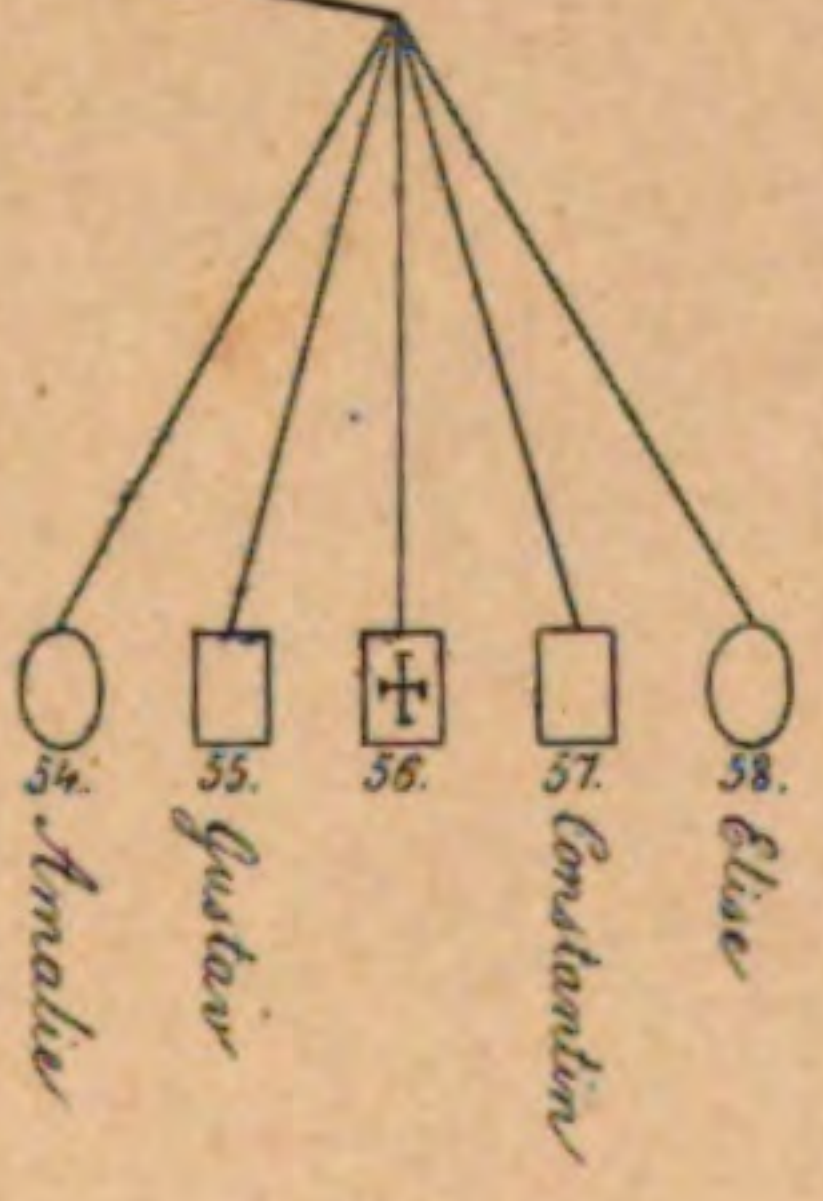


Fürst Clodwig, (52)

geb. 31. Mrz. 1819 in Rothenburg a. d. F. Taufpathe König
 Ludwig von Baiern. Als Besitzer des von dem Lt. Gen.
 Victor von Hessen-Rothenburg gestifteten zweiten Majorats
 Prinz von Ratibor u. Corvey u. Herr der Herrschaft
 Treffurt. Succedirt seinem Bruder dem Fürsten Victor
 am 17. Febr. 1846 lt. Vertrag v. 15. Okt. 1845 Kön. Bair. gebl.
 Reichsrath, G. K. d. Päbstl. St. Gregor- u. des Sachsen-Erne-
 stinischen Haus-Orden, R. des Maltheser- u. des fürstl.
 Hohenlohschen Haus-Orden.
 Verm. 16. Febr. 1847 zu Frankfurt a. M. mit Marie Pf. von
 Sayn-Wittgenstein-Berleburg, Ludwigsburger Special-
 Linie, Sternkreuz- u. d. HH. O. Dame geb. 16. Febr. 1829
 zu St. Petersburg. Kinder NN^o 52-58.

Fürst Philipp-Ernst (53)

geb. 24. Mai 1820 in Schillings-
 fürst † 3. Mai 1845 in Donau-
 eschingen u. beiges. in Schill-
 ingsfürst. Succedirt sein Vater
 d. Fürsten Prinz nach d. Bestim-
 mungen des Testaments d. Lt. Gen.
 Victor v. Hessen-Rothenburg v.
 12. Janr. 1830 nach welchem d.
 beiden ältesten Brüdern als Be-
 sitzer der beiden von ihm, ge-
 stifteten Majorate zu seinen
 Gunsten auf d. väterl. Besitz-
 ungen verichten sollten KK.
 Rittmeister bei General v. Thü-
 len, Commandeur 1 Lt. d. König.
 Hanoverschen Guelen- u. R.
 d. HH. O. Unvermählt.



Erbprinz Philipp-Ernst (III) (52. 3.)

geb. 1833 in Schillingsfürst.



Nachträge und Berichtigungen.

Die Seiten 87—92 sind zu künftigher sich ergebenden Nachträgen, Ergänzungen und Berichtigungen bestimmt und werden alsdann ausgeschnitten, wenn ein neuer Carton gedruckt und nachgeliefert sein wird.

Zu Stammtafel I. B.

- Zu Nr. 12. beizufügen: 1267—71.
 " " 20. Nach einer Urkunde von 1268. Juni. 18. war ein Conrad von Hohenlohe damals vermählt mit Berthilde, welche mit seiner verstorbenen Gemahlin Kunegunde im vierten Grade verwandt war. Ihre Geschlechtsnamen sind leider nicht genannt. Wir halten Conrad II. von H. Brauneck für den Gemahl.
 " " 54. Statt: Schellfingen — Schellfingen.
 " " 64. beizufügen: 1312.
 " " 69. " † 1318.
 " " 76. " Wornat: 1323.
 " " 82. Heinrich war schon 1348. Juni. 6. Dompropst. (Henneberg: Urk. Buch II. 79.)
 " " 104. Statt: „Frauenburg“ muß es heißen: Frauenaarach.
 " " 106. Bei „Margaretha † 1388“ ist ein Irrthum unterlaufen. Die Jahreszahl 1388 gehört zu Gerlach, welcher in diesem Jahre jedenfalls noch lebte. Bei Margaretha muß stehen: † 1374.
 " " 108. Anna, Gräfin von Henneberg, † 17. Juli. 1388.
 " " 119. Nach „Wiesbaden“ beizufügen: c. 1450.
 " " 160. Nach „Comenthur“ beizufügen: in Kapfenburg.
 " " 164. Statt: 1534. muß stehen: 1532.
 " " 164. Walburgis, Gräfin von Henneberg, beizufügen: verlobt 1534, vermählt 1537 (in zweiter Ehe vermählt mit Graf Karl zu Gleichen) und † 17. April 1570.

Zum Texte:

- Zu S. 10. Linien 2 und 3. Die Beisetzung der Gräfin Magdalena, Gemahlin des Grafen Wolfgang, zu Dehringen, war nur eine provisorische. Am 24. Oktober 1633 wurde ihr Leichnam nach Weikersheim geführt und dort definitiv beigesetzt.
 Zu Seite 10. Nro. 202. Ebenso bei der Gräfin Praxedis, deren Leichnam zugleich mit dem ihrer ebenerwähnten Mutter nach Weikersheim gebracht und dort beigesetzt wurde.
 Zu Seite 18. Nro. 331. Gräfin Wilhelmine. Statt: „vermählt 16. Sept.“ muß stehen: 26.
 Zu Seite 38 Nro. 70. Statt 1749 muß stehen: † 1794.
 Zu Seite 39, 40. Nro. 154. Prinz Ludwig. Ritter des Hohenlohschen Hausordens. Vermählt 30. September 1857 zu Prag mit Gabrielle Maria Theresia Isabella Johanna Nepomucena Josephina, Gräfin von und zu Trauttmansdorff-Weinsberg, Herrin der Herrschaft Heralitz in

- Böhmen; geb. 30. September 1840. zu Prag; Sternkreuz- und des Hohenlohischen Haus-Ordens Dame.
- Zu Seite 42 Nro. 151. Wittwe seit 14. September 1857.
- Zu Seite 43. Nro. 172. Prinz Herrmann. Nun R. R. Rittmeister bei der Garde-Gensdarmarie.
- Zu Seite 43 Nro. 173. Prinz Victor. Statt: „Lieutenant“ nun: Commander. Nach: „Krimm-Medaille“ beizufügen: und der baltischen Medaille.
- Zu Seite 50. Nro. 165. Prinz Kraft. Inhaber des R. Russischen St. Stanislausordens II. Cl.
- Zu Seite 51, 52. ad Nro. 159. nachzutragen: 1., Prinzessin Friedrike Wilhelmine Jadwiga; geb. 6. Oktober 1857 zu Frankfurt a. M.
- Zu Seite 52 ad 158 nachzutragen: Nro. 181. Prinz Johann Heinrich Georg; geb. 24. April 1858 zu Slawentzitz.
- Zu Seite 66. Nro. 28. Fürst Ludwig Aloys. Nach: „Abdicirt 20. Nov. 1806“ sollte es heißen: „Tritt 1816 als Generallieutenant und Oberst-Inhaber des Infanterie-Regiments Hohenlohe in Königlich Französische Dienste und wurde 1827 zum Marschall und Pair von Frankreich ernannt. Früher in Kaiserl. Kön. österreichischen Diensten, seit 1814 als General-Feldzeugmeister; Inhaber des Infanterie-Regiments Nro. 26 und später des Infanterie-Regiments Nro. 41 von 1803 bis 1816. Ritter des heiligen Geists und des St. Michael, und Großkreuz des militairischen St. Ludwig-Ordens und Offizier der Königl. Ehrenlegion; Großkreuz des Kaiserl. Russischen St. Bladimir und des St. Anna“ u. s. w.
- Zu Seite 79. Nro. 31. Fürst Karl Albrecht III. Statt: „vermählt in I. Ehe 11. Juli 1797,“ muß es heißen: 10. Juli.
- Zu Seite 81. ad 49. nachzutragen: 5. Prinzessin Carola Maria Anna; geb. 14. Februar 1858 zu Venedig.
- Zu Seite 81. Nro. 46. Fürst Friederich Karl beizufügen: Ehrenmitglied des historischen Vereins für das württembergische Franken und des Hennebergischen alterthumsforschenden Vereins.
- Zu Seite 84. Nro. 55. Prinz Gustav. Nun: Erzbischof von Edessa, Groß-Almosenier Sr. Heiligkeit Papsst Pius IX. und Domherr von St. Peter; Comthur des Königl. Spanischen Ordens Franz I., Ritter des Maltheser- und des Hohenlohischen Haus-Ordens.
- Zu Seite 85. ad 52. nachzutragen: 5. Prinz Albert Franz Dominicus; geb. 14. Oktober 1857 zu Schillingsfürst.
- Zu Seite 85. Nro. 51. Nun Oberstlieutenant.
- Zu Seite 86. ad 51. nachzutragen: 8. Prinz Ernst Emanuel; geb. 10. November 1857 zu Mauden.
- Zu Seite 94, letzte Linie. Statt: „sechszehnten Jahrhundert“ sollte es heißen: vierzehnten.
- Zu Seite 147. Nach der letzten Linie beizufügen: S. Tafel VI. Nro. 73.

Nachträge und Berichtigungen. II.

Zu Stammtafel I. B.

- Zu Nr. 47. Statt: Bischof zu Würzburg „1317“ muß stehen: 1314.
 " " 63. Die Gemahlin Gebhards, Elisabeth erscheint schon 1331. Vergl. unten pag. 397 und 398.
 " " 76. Auch Archidiaconus herbip.
 " " 81. Albrecht. Schon 1331 Dompropst. Statt 1343 ist zu setzen: 1345.
 " " 104. Anna erscheint schon 1353 als Gemahlin des Grafen Burkard von Hohenberg; sie muß aber noch viel früher vermählt worden seyn, denn 1348. Sept. 14. wird ihr Sohn Burkard zu einer Präbende am Dom zu Würzburg präsentirt.
 Zwischen Nr. 110 und 111 als Nr. 110 a. einzusetzen: Friedrich † 1354. Nov. 11. Beigesetzt im Kloster Klarenthal bei Wiesbaden. Dagegen ist Nr. 117 zu streichen.
 Zu Nr. 119. Anna. † 1440. Septbr. 8. Beigesetzt zu Kl. Klarenthal.
 " " 152. Ludwig. Ist noch hinzuzufügen: Augsburg.

Zum Texte:

- Zu Seite 4. Linie 7. Statt: „Zusammenstellung etc.“ ist zu setzen: Übersicht der Stammtafeln I. B., II. III. A., III. B. und III. C.
 Zu Seite 27. Nro. 323. Gräfin Anna Dorothea Christina. Nach „Vermählt 4. Dec.“ ist beizufügen: 1671.
 Zu Seite 39. Nro. 107. Die Gemahlin des Prinzen Gustav zu H. Langenburg, Friederike geb. Landgräfin zu Fürstenberg, ist am 10. Juli 1858 zu Brünn gestorben.
 Zu Seite 39, 40, 87, 88. Nro. 154. Prinz Ludwig, K. K. Oberst und Commandant des 4. Dragoner-Regiments. 1860 bei Auflösung des letzteren in Disponibilität versetzt. Kinder:
 1) Marie Isabelle Gabriele, geb. 30. Juli 1858. 2) Gottfried Carl Joseph, geb. am 15. Januar 1860 zu Gzegled in Ungarn.
 Zu Seite 40. Nro. 100. Prinz Gustav Adolph. † 21. Juli 1796 zu Ludwigsruhe.
 Zu Seite 40. Nro. 155. Linie 3. Statt: „Bettelau“ muß stehen: Battelau.
 Zu Seite 41. Nro. 143. Prinzessin Emilie. † 20. Juli 1859 zu Castell.
 Zu Seite 42. Nro. 150. Prinz Gustav. Inhaber des Dienstkreuzes für fünf und zwanzigjährige Dienste.
 Zu Seite 42. Nro. 144. Fürst Ernst zu Hohenlohe-Langenburg. † 12. April 1860 zu Baden-Baden, beigesetzt zu Langenburg.
 Zu Seite 43. Nro. 170. Erbprinz, nun Fürst Karl. 1858: K. Wirtemb. Major der Reiterei. Großkreuz des Herzogl. Sachsen-Ernestinischen Hausordens. Hat durch Vertrag vom 21. April 1860 auf den Besitz des Fürstenthums etc. zu Gunsten seines Bruders, des Fürsten Hermann und dessen Nachkommen, verzichtet.

- Zu Seite 43. Nro. 172. Prinz Hermann. 1858: Großkreuz des Herzogl. Sachsen-Ernestinischen Hausordens. Nun in Folge des ebenerwähnten Vertrags Fürst und im Besitze des Fürstenthums Hohenlohe-Langenburg und der Hälfte der oberen Grafschaft Gleichen.
- Zu Seite 43. Nro. 173. Prinz Victor. 1859: Schiffs-Capitain. 1860: Großkreuz des Herzogl. Sachsen-Ernestinischen Hausordens. Ferner: Inhaber des türkischen Medjidie-Ordens III. Cl., der türkischen Kriegs-Medaille und der Kön. Sardinischen Tapferkeits-Medaille.
- Zu Seite 43. Nro. 175. Prinzess Feodore, am 23. Octbr. 1858 zu Langenburg mit dem Erbprinzen Georg zu Sachsen-Meiningen vermählt.
- Zu Seite 48. Nro. 77. Linie 15. Statt: „Kleina“ muß gesetzt werden: Gleina bei Freiburg an der Unstrut.
- Zu Seite 49. Nro. 121. Prinzessin Amalie. Linien 2 und 3 heißt es: „Wittwe seit 18. Decbr. 1851.“ Dieß ist unrichtig und muß gesetzt werden: 28. Juli 1851. Sie † 1. October 1859 zu Fürstenau.
- Zu Seite 49. Nro. 125. Prinz Adolf. 1859: Kgl. Preussischer General von der Cavallerie. 1858: Ritter des schwarzen Adlerordens.
- Zu Seite 50. Nro. 164. Prinz Friederich-Wilhelm. 1859: Ritter des Königl. Schwed. Schwertordens.
- Zu Seite 50. Nro. 165. Prinz Kraft. 1858: Major, 1859: Commandeur der Leibgendarmerie. 1859: Ritter des rothen Adlerordens IV. Cl.
- Zu Seite 50. Nro. 169. Prinzessin Luise. Vermählt am 28. Mai 1859 zu Roschentin mit dem Grafen Alfred zu Erbach-Fürstenau. Dame des Hohenlohischen Hausordens.
- Zu Seite 51. Nro. 156. Prinz Friederich. Ritter des Hohenlohischen Hausordens.
- Zu Seite 51. Nro. 159. Prinz Felix. 1859: Großkreuz des Großherzoglich Hessischen Ordens Philipps des Großmüthigen.
- Zu Seite 52. Nro. 158. Fürst Hugo. 1859: Kön. Preussischer General-Major. 1860: Großkreuz des Herzoglich Sachsen-Ernestinischen Haus-Ordens. Fürstin Pauline. Dame des Hohenlohischen Hausordens.
- Zu Seite 52. ad Nro. 158. nachzutragen: Nro. 182. Prinz Max Anton Karl, geb. 2. März 1860 zu Slawentzitz.
- Zu Seite 57. Linien 4 und 5 v. o. Fürstin Adelheid. † 20. August 1858 zu Kirchberg und begraben auf dem Friedhofe daselbst.
- Zu Seite 57. Nro. 138. Prinz Heinrich. † 23. April 1859 zu Sct. Petersburg und begraben am 27. Juni 1859 auf dem Friedhofe zu Weikersheim.
- Zu Seite 62. Nro. 14. Linie 2 von unten. Statt 1730 sollte stehen: 1703.
- Zu Seite 69. Nro. 34. Fürstin Henriette. Dame des Hohenlohischen Hausordens.
- Zu Seite 69. Nro. 41. Fürst Karl-Ludwig. 1856: Kaiserl. Kön. Lieutenant bei Graf Wallmoden-Gimborn Uhlanen Nro. 5; 1859 April 2. K. K. Oberlieutenant im Kürassier-Regiment Kaiser Ferdinand Nro. 4; 1859 April 28. K. K. Rittmeister bei Erzherzog Karl Ludwig Uhlanen Nro. 7; 1859 Octbr. als K. K. Rittmeister des Husaren-Regiments Prinz Karl von Bayern Nro. 3 eingetheilt; 1859 Octbr. 21. Bewilligung zur Quittirung der Charge mit Beibehaltung des bekleidenden Militair-Characters. Ehrenmitglied des historischen Vereins für das württembergische Franken. Vermählt 30. Oct. 1859 zu Zasmuk in Böhmen mit Rosa, Reichsgräfin von Sternberg, geboren 16. März 1836 zu Gyöngyös in Ungarn. Sternkreuz-Ordens- und des Hohenlohischen Hausordens Dame.
- Zu Seite 70. Nro. 42. Prinzessin Luise. Dame des Hohenlohischen Hausordens.
- Zu Seite 70. Nro. 43. Fürst Albert. Ritter des Hohenlohischen Hausordens.
- Zu Seite 74. Linie 8 von unten. Nach Philipp-Ernst beizufügen: I.

- Zu Seite 75. Nro. 19. Nach Philipp-Ernst beizufügen: II.
- Zu Seite 79. Nro. 41. Prinzessin Gabriele. Wittwe 8. April 1859.
- Zu Seite 80. Nro. 47. Fürstin Katharine. Vom 11. März 1854 bis Juli 1855 Novize im Kloster des „Sacré Coeur“ zu Rienzheim im Elsaß; vom 29. Sept. 1858 bis Juli 1859 Novize im Kloster der Franziskanerinnen zu Sct. Ambrogio in Rom, unter dem Namen Aloisia-Maria vom heil. Joseph.
- Zu Seite 80. Nro. 49. Prinz Egon. 1859: Großkreuz des Päpstlichen Ordens des h. Gregorius. 1860: K. K. Orden der eisernen Krone II. Cl.
- Zu Seite 81. Nro. 46. Fürst Friederich-Karl. 1858: Großkreuz des Herzoglich Sachsen-Ernestinischen Hausordens. Ehrenmitglied des Vereins für vaterländische Alterthümer zu Zürich; Ehrenmitglied des historischen Vereins von Unterfranken und Nischaffenburg; desgleichen des Vereins für mecklenburgische Geschichte und Alterthumskunde.
- Zu Seite 82. Nro. 59. Erbprinz Nicolaus. 1859: kön. wirtb. Lieutenant im 2. Reiter-Regiment. Ritter des Hohenlohischen Hausordens.
- Zu Seite 82. Nro. 60. Prinz Victor. 1859: kön. wirtb. Lieutenant im 2. Reiter-Regiment. Ritter des Hohenlohischen Hausordens.
- Zu Seite 82. Nro. 63. Prinz Friederich-Karl. Ritter des Hohenlohischen Hausordens.
- Zu Seite 82. Nro. 64. Prinz Clodwig. Ritter des Hohenlohischen Hausordens.
- Zu Seite 83. Nro. 53. Fürst Philipp-Ernst. Statt: II. ist zu setzen: I. Ebenso auf der Stammtafel III. C.
- Zu Seite 84. Nro. 57. Prinz Constantin. 1858: Ritter des Kaiserl. Russischen Sct. Wladimir-Ordens IV. Cl. 1859: Commandeur I Cl. des Herzoglich Sachsen-Ernestinischen Hausordens. 1859: Major. 1860: Flügel-Adjutant. Commandeur des Kgl. Sicilian. Ordens Franz I. Vermählt 15. Oct. 1859 zu Weimar mit Maria, Prinzessin zu Sayn-Wittgenstein-Berleburg. Dame des Hohenlohischen Hausordens.
- Zu Seite 84. Nro. 52. Fürst Clodwig. Ehrenmitglied des Gelehrten-Ausschusses des germanischen Museums zu Nürnberg.
- Zu Seite 85. Nro. 51. Herzog Victor von Ratibor. 1859: Oberst des 2. Landwehr-Uhlanen-Regiments.
- Zu Seite 85. ad. 52. 3. Erbprinz Philipp-Ernst. Statt: (3.) ist zu setzen: (II.), desgleichen auf der Stammtafel III. C.



[The main body of the page contains extremely faint, illegible text, likely bleed-through from the reverse side of the paper. The text is arranged in several columns and is mostly obscured by the paper's texture and the faintness of the ink.]

Die verschiedenen Arten der
HORNSTADT
 in der letzten von Jahrhunderten



1700
 Die verschiedenen Arten der
 Hornstadt in der letzten von Jahrhunderten

